



T.C.

İZMİR YKSEK TEKNOLOJİ ENSTİTS

MHENDİSLİK FAKLTESİ

2016 YILI
BİRİM FAALİYET
RAPORU

İÇİNDEKİLER

BİRİM YÖNETİCİSİNİN SUNUŞU	1
I. GENEL BİLGİLER	2
I.A. MİSYON VE VİZYON.....	2
I.B. YETKİ, GÖREV VE SORUMLULUKLAR.....	2
I.C. HARCAMA BİRİMİNE İLİŞKİN BİLGİLER.....	5
I.C.1. Fiziksel Yapı.....	5
I.C.1.1. Toplam Kapalı Alan (m ²).....	5
I.C.1.2. Eğitim Alanları.....	6
I.C.1.3. Sosyal Alanlar.....	8
I.C.1.3.1. Kantin ve Kafeteryalar.....	8
I.C.1.3.2. Spor Tesisleri.....	8
I.C.1.3.3. Toplantı – Konferans Salonları.....	8
I.C.1.4. Hizmet Alanları.....	10
I.C.1.4.1. Akademik Personel Hizmet Alanları.....	10
I.C.1.4.2. İdari Personel Hizmet Alanları.....	11
I.C.2. Örgüt Yapısı (Teşkilat Şeması).....	12
I.C.3. Bilgi ve Teknoloji Kaynakları.....	14
I.C.4. İnsan Kaynakları.....	15
I.C.4.1. Akademik Personel Sayıları.....	15
I.C.4.2. Yabancı Uyruklu Akademik Personel Sayıları.....	15
I.C.4.3. Gelen Akademik Personel Sayıları.....	15
I.C.4.4. Ayrılan Akademik Personel Sayıları.....	15
I.C.4.5. İ.Y.T.E.Dışında Görevlendirilen Akademik Personel Sayıları.....	15
I.C.4.6. Başka Üniversiteden Birimde Görevlendirilen Akademik Personel Sayıları.....	16
I.C.4.7. Akademik Personelin Yaş İtibariyle Dağılımı.....	18
I.C.4.8. İdari Personel Sayıları.....	18
I.C.4.9. Kısmi Zamanlı Öğrenci Sayıları.....	19
I.C.5. Sunulan Hizmetler.....	19
I.C.5.1. Eğitim Hizmetleri.....	19
I.C.5.1.1. Öğrenci Kontenjanları.....	19
I.C.5.1.2. Öğrenci Sayıları.....	19
I.C.5.1.3. Yabancı Uyruklu Öğrenci Sayıları.....	20
I.C.5.1.4. Yabancı Dil Hazırlık Sınıfı Öğrenci Sayıları.....	20
I.C.5.2. Araştırma-Geliştirme Hizmetleri.....	21
I.C.5.3. İdari Hizmetler.....	21
I.C.5.4. Diğer Hizmetler.....	21
I.C.6. Yönetim ve İç Kontrol Sistemi.....	21
I.C.7. Diğer Hususlar.....	21
II. AMAÇ VE HEDEFLER	21
II.A. HARCAMA BİRİMİNİN AMAÇ VE HEDEFLERİ.....	21
II.B. ÖNCELİKLİ AMAÇ VE HEDEFLER.....	21
II.C. TEMEL POLİTİKA VE ÖNCELİKLER.....	21
II.D. DİĞER HUSUSLAR.....	21
III. FAALİYETLERE İLİŞKİN BİLGİ VE DEĞERLENDİRMELER	22
III.A. MALİ BİLGİLER.....	22
III.A.1. Bütçe Uygulama Sonuçları.....	22
III.A.1.1. Bütçe Giderleri.....	22
III.A.2. Yaz Okulu Gelirleri.....	28
III.A.3. Tezsiz Yüksek Lisans Gelirleri.....	28
III.A.4. Mali Denetim Sonuçları.....	28
III.A.5. Diğer Hususlar.....	28
III.B. PERFORMANS BİLGİLERİ.....	29
III.B.1. Eğitim Faaliyetleri.....	29
III.B.1.1. Yıllık Ders Yükü Toplamları.....	29
III.B.1.2. Uluslararası Öğrenci Değişim Programlarına Katılan Öğrenci Sayıları.....	30
III.B.1.3. Uluslararası Öğretim Elemanı Değişim Programlarına Katılan Öğretim Elemanı Sayıları.....	31
III.B.1.4. Yatay/Dikey Geçiş Yapan Öğrenci Sayıları.....	31
III.B.1.5. Ayrılan Öğrenci Sayıları.....	34
III.B.1.6. Mezun Olan Öğrenci Sayıları.....	34

III.B.1.7. Bitirilen Tez ve Dönem Projesi Sayıları.....	35
III.B.1.8. Yan Dal ve Çift Ana Dal Program Bilgileri	35
III.B.1.9. Disiplin Cezası Alan Öğrenci Sayıları	35
III.B.1.10. İdari Personel Eğitim Faaliyetleri	35
<i>III.B.2. Araştırma Geliştirme ve Sosyal Faaliyetler</i>	<i>36</i>
III.B.2.1. Düzenlenen Bilimsel Toplantılar-Etkinlikler-Sosyal Faaliyetler.....	36
III.B.2.2. Bilimsel Toplantılar-Etkinlikler-Sosyal Faaliyetlere Katılan Personel Sayıları	37
III.B.2.3. Bilimsel Yayın Sayıları	38
III.B.2.4. Başka Üniversitelerin Fakülteleri ile Yapılan İkili Anlaşmalar.....	40
III.B.2.5. Unvanı Yükselen Öğretim Üyesi Sayıları	42
III.B.2.6. Döner Sermaye Faaliyetleri.....	42
III.B.2.7. Proje Bilgileri.....	43
BÖLÜM ADI.....	43
<i>III.B.3. Diğer Hususlar.....</i>	<i>44</i>
IV. KURUMSAL KABİLİYET VE KAPASİTENİN DEĞERLENDİRİLMESİ	44
IV.A. ÜSTÜNLÜKLER	44
IV.B. ZAYIFLIKLAR.....	44
IV.C. DEĞERLENDİRME	44
V. ÖNERİ VE TEDBİRLER.....	44
VI. HARCAMA YETKİLİSİNİN İÇ KONTROL GÜVENCE BEYANI.....	45

BİRİM YÖNETİCİSİNİN SUNUŞU

İzmir Yüksek Teknoloji Enstitüsü 1992 yılında İzmir'in üçüncü devlet üniversitesi olarak kurulmuştur. Enstitümüz bünyesinde, ileri teknolojik alanları içeren mühendislik disiplinlerinde araştırma ağırlıklı eğitim-öğretim vermek hedefi ile oluşturulan Mühendislik Fakültesi, 1994 yılında öncelikle lisansüstü programların açılması ile faaliyete geçmiş, 1998 yılında da lisans programlarına öğrenci alımına başlamıştır. 1999 yılından itibaren kademeli olarak tüm Fakültemiz bölümleri Urla-Gölpazarı Yerleşkesine taşınmıştır.

Fakültemizde; Bilgisayar Mühendisliği, Elektrik Elektronik Mühendisliği, Gıda Mühendisliği, İnşaat Mühendisliği, Kimya Mühendisliği, Makina Mühendisliği, Malzeme Bilimi ve Mühendisliği, Biyomühendislik, Enerji Sistemleri Mühendisliği ve Çevre Mühendisliği Bölümü olmak üzere on bölüm bulunmaktadır.

Kimya Mühendisliği, Makina Mühendisliği, Elektrik-Elektronik Mühendisliği, İnşaat Mühendisliği, Bilgisayar Mühendisliği ve Gıda Mühendisliği Bölümleri lisans derecesi yanında, yüksek lisans ve doktora derecelerini de vermektedirler. Bilgisayar Mühendisliği Bölümünün ayrıca Ege Üniversitesi ile ortak Doktora Programı bulunmaktadır. Yeni açılan Malzeme Bilimi ve Mühendisliği, Biyomühendislik, Enerji Sistemleri Mühendisliği ve Çevre Mühendisliği Bölümleri altında ise henüz açılan program bulunmamaktadır. Mühendislik ve Fen Bilimleri Enstitüsü altında lisansüstü disiplinlerarası program olarak yüksek lisans ve doktora dereceleri verilmektedir.

1998-1999 Eğitim-Öğretim Yılında Bilgisayar, Kimya ve Makina Mühendislikleri Bölümlerine alınan 20'şer lisans öğrencisi ile eğitime başlayan Fakültemizde, 2015-2016 Eğitim Öğretim Yılında; 56 öğrenci Bilgisayar Mühendisliğine, 47'şer öğrenci, Kimya Mühendisliğine, İnşaat Mühendisliğine, Elektrik-Elektronik ve Makina Mühendisliğine, 41 öğrenci Gıda Mühendisliği Bölümlerine olmak üzere toplam 285 öğrenci Fakültemiz lisans bölümlerine kabul edilmiştir.

Fakültemizde 2016 yılında öğretim elemanı sayımız 228, lisans öğrenci sayımız 1571, idari personel sayımız da 35'tir. Fakültemizin 17.345 m² sınıf ve laboratuvar alanı, 38.440 m² ise toplam kapalı alanı bulunmaktadır.

Amerika'da ABET, İngiltere'de ECUK gibi Mühendislik programlarını akredite etmekle sorumlu kurumların bağlı olduğu Washington Accord'a üye olan MÜDEK tarafından;

- Kimya Mühendisliği Lisans Programı 30 Eylül 2011- 30 Eylül 2016 tarihleri arasında 5 yıllığına, daha sonra 30 Eylül 2016- 30 Eylül 2018 tarihleri arasında 2 yıllığına olmak üzere toplam 7 yıllığına akredite edilmiştir.
- Makina Mühendisliği Lisans Programı 30 Eylül 2011- 30 Eylül 2013 tarihleri arasında 2 yıllığına, daha sonra 30 Eylül 2013- 30 Eylül 2016 tarihleri arasında 3 yıllığına ve 30 Eylül 2016- 30 Eylül 2018 tarihleri arasında 2 yıllığına olmak üzere toplam 7 yıllığına akredite edilmiştir.
- Bilgisayar Mühendisliği Lisans Programı 1 Mayıs 2012- 30 Eylül 2014 tarihleri arasında önce 2 yıllığına, daha sonra 30 Eylül 2015 tarihine kadar 1 (bir) yıl süre ile uzatılmış olan akreditasyon, bir sonraki değerlendirme tarihi olan 30 Eylül 2017 tarihine kadar 2 yıl süreyle uzatılmıştır.
- Bu programlara ayrıca akreditasyon tarihlerine kadar geçerli olmak üzere EUR-ACE Etiketleri verilmiştir.

Fakültemiz, mevcut imkanlarımızı sürekli olarak iyileştirerek araştırmacı, girişimci, ekip çalışmasına yatkın, analiz ve sentez yeteneği gelişmiş, çevre bilincine ve toplumsal duyarlılığa sahip mühendisler ve bilim insanları yetiştirmek amacı ile çalışmalarına devam edecektir.

Saygılarımla,

Prof. Dr. Figen KOREL
Dekan

I.GENEL BİLGİLER

I.A.MİSYON VE VİZYON

Misyon

İzmir Yüksek Teknoloji Enstitüsü Mühendislik Fakültesi misyonu, İzmir Yüksek Teknoloji Enstitüsünün kuruluş amacına uygun olarak teknolojik alanlarda ileri düzeyde araştırma, eğitim, öğretim, üretim, yayın ve danışmanlık yapmaktır.

Fakültemiz mühendislik alanında ülkemizin her türlü sorununu çözme kapasitesine sahip; konusunda yetkin, etkin, araştırmacı ve sosyal sorumluluk sahibi mühendisler yetiştirmeyi ve ülkemizin uluslararası seviyede rekabet edebilir hale gelmesi için ilgili mühendislik alanlarında araştırmacılar yetiştirmeyi kendisine görev edinmiştir.

Vizyon

Fakültemiz misyonunun gereği olarak gelecekte ulaşmak için belirlediği hedefler;

- Disiplinlerarası bir anlayış içinde araştırma ağırlıklı eğitim-öğretim yapmak,
- Uluslararası düzeyde tanınmak ve lider üniversiteler arasında yer almak,
- Araştırma kaynaklarının toplumun refahı ve ilerlemesi için bilimsel çalışmalarda verimli olarak kullanılmasını sağlamak,
- Sanayiye önderlik etmek, sanayiye sıçrama yaptırılacak teknoloji ve katma değeri yüksek ürünlerin üretimini olanaklı kılan araştırmacıların, girişimcilerin sanayi ve üniversite eşgüdümü içinde yetiştirilmesini sağlamak,
- Önemli endüstriyel problemleri çözmek için mühendislik alanlarını içeren teknolojileri geliştirmek amacı ile araştırmalar yapmaktır.

I.B.YETKİ, GÖREV VE SORUMLULUKLAR

Yükseköğretim Kurulu Teşkilatı ve Çalışma Usulleri Yönetmeliği'nde birimin kuruluş mevzuatı verilmektedir. Bu yönetmeliğin ilgili maddeleri aşağıdaki gibidir:

FAKÜLTELER:

Madde 7. Fakülte; yüksek düzeyde eğitim-öğretim, bilimsel araştırma ve yayın yapan ve kendisine enstitü, yüksekokul ve benzeri kuruluşlar bağlanabilen bir yükseköğretim kurumudur ve kanunla kurulur.

Fakülte, genellikle her biri en az ayrı bir eğitim programı yürüten bölümlerden oluşur. Bir eğitim programı uygulayan fakültelerde bir bölüm bulunur.

Fakültenin başında dekan bulunur. Ayrıca, Fakülte Yönetim Kurulu ve Fakülte Kurulu Dekana danışmanlık yapar. Dekan ve kurulların yetki, görev ve sorumlulukları aynı yönetmelikte aşağıdaki maddeler ile tanımlanmıştır.

DEKAN:

Madde 8.

a) ATANMASI:

Fakültenin ve birimlerinin temsilcisi olan dekan, rektörün önereceği; üniversite içinden veya dışından üç profesör arasından Yükseköğretim Kurulunca üç yıl süre ile seçilir ve normal usul ile atanır. Süresi biten dekan yeniden atanabilir. (04/01/1994 gün ve 21808 sayılı Resmi Gazete'de yapılan değişiklik.)

Dekan kendisine çalışmalarında yardımcı olmak üzere fakültenin aylıklı öğretim üyeleri arasından en çok iki kişiyi dekan yardımcısı olarak seçer.

Dekan yardımcıları dekan tarafından en çok üç yıl için atanır. Dekan, gerekli gördüğü hallerde yardımcıları değiştirebilir. Dekanın görevi sona erdiğinde yardımcıların görevi de sona erer.

Dekana görevi başında olmadığı zaman yardımcılarından biri vekalet eder. Göreve vekalet 6 aydan fazla sürerse yeni bir dekan atanır.

b) GÖREV, YETKİ VE SORUMLULUKLARI:

1) Fakülte kurullarına başkanlık etmek, Fakülte kurullarının kararlarını uygulamak ve fakülte birimleri arasında düzenli çalışmayı sağlamak,

2) Her öğretim yılı sonunda ve istendiğinde fakültenin genel durumu ve işleyişi hakkında rektöre rapor vermek,

3) Fakültenin ödenek ve kadro ihtiyaçlarını gerekçesi ile birlikte rektörlüğe bildirmek, Fakülte bütçesi ile ilgili öneriyi fakülte yönetim kurulunun da görüşünü aldıktan sonra Rektörlüğe sunmak,

4) Fakültenin birimleri ve her düzeydeki personeli üzerinde genel gözetim ve denetim görevini sürdürmek,

5) Bu kanun ile kendisine verilen diğer görevleri yapmaktır.

Dekan; Fakültenin ve bağlı birimlerinin öğretim kapasitesinin rasyonel bir şekilde kullanılmasında ve geliştirilmesinde gerektiği zaman güvenlik önlemlerinin alınmasında, öğrencilere gerekli sosyal hizmetlerin sağlanmasında, eğitim-öğretim bilimsel araştırma ve yayım faaliyetlerinin düzenli bir şekilde yürütülmesinde, bütün faaliyetlerin gözetim ve denetiminin yapılmasında, takip ve kontrol edilmesinde ve sonuçlarının alınmasında rektöre karşı birinci derecede sorumludur.

FAKÜLTE KURULU:

Madde 9.

Fakülte kurulu normal olarak her yarıyıl başında ve sonunda toplanır.

a) KURULUŞ VE İŞLEYİŞİ:

Fakülte kurulu, dekanın başkanlığında fakülteye bağlı bölümlerin başkanları ile varsa fakülteye bağlı enstitü ve yüksekokul müdürlerinden ve üç yıl için fakülte'deki profesörlerin kendi aralarından seçecekleri üç, doçentlerin kendi aralarından seçecekleri iki, yardımcı doçentlerin kendi aralarından seçecekleri bir öğretim üyesinden oluşur.

Dekan gerekli gördüğü hallerde fakülte kurulunu toplantıya çağırır.

(2016 yılında 7 defa toplanan Fakülte Kurulumuz 25 karar almıştır)

b) GÖREVLERİ:

Fakülte kurulu akademik bir organ olup aşağıdaki görevleri yapar:

- 1) Fakültenin, eğitim-öğretim, bilimsel araştırma ve yayım faaliyetleri ve bu faaliyetlerle ilgili, esasları plan, program ve eğitim-öğretim takvimini kararlaştırmak,
- 2) Fakülte yönetim kuruluna üye seçmek,
- 3) Bu kanunla verilen diğer görevleri yapmaktır.

FAKÜLTE YÖNETİM KURULU:

Madde10.

a)KURULUŞ VE İŞLEYİŞİ:

Fakülte yönetim kurulu, dekanın başkanlığında fakülte kurulunun 3 yıl için seçeceği üç profesör, iki doçent ve bir yardımcı doçentten oluşur.

Fakülte yönetim kurulu dekanın çağrısı üzerine toplanır.

Yönetim kurulu gerekli gördüğü hallerde geçici çalışma grupları eğitim-öğretim koordinatörlükleri kurabilir ve bunların görevlerini düzenler.

(2016 yılında 58 defa toplanan Fakülte Yönetim Kurulumuz 500 karar almıştır.)

b) GÖREVLERİ:

Fakülte yönetim kurulu, idari faaliyetlerde dekana yardımcı bir organ olup aşağıdaki görevleri yapar:

- 1) Fakülte kurulunun kararları ile tesbit ettiği esasların uygulanmasında dekana yardım etmek,
- 2) Fakültenin eğitim-öğretim, plan ve programları ile takviminin uygulanmasını sağlamak,
- 3) Fakültenin yatırım, program ve bütçe tasarısını hazırlamak,
- 4) Dekanın fakülte yönetimi ile ilgili getireceği bütün işlerde karar almak,
- 5) Öğrencilerin kabulü, ders intibakları ve çıkarılmaları ile eğitim-öğretim ve sınavlara ait işlemleri hakkında karar vermek,
- 6) Kanun ve yönetmeliklerle verilen diğer görevleri yapmaktır.

I.C.HARCAMA BİRİMİNE İLİŞKİN BİLGİLER¹

I.C.1.Fiziksel Yapı²

I.C.1.1.Toplam Kapalı Alan (m²)

BÖLÜM	İdari Bina Alanları	Eğitim Alanları				Sosyal Alanlar	Sirkülasyon Alanı	Spor Alanları		Toplam Alan
		A	B	C	D	E		Açık	Kapalı	
Kimya Mühendisliği	1.076	760	224	4.092	0	377	3.471	-	-	10.000
Makina Mühendisliği	607	1.127	130	2.100	130	271	5.900	-	-	10.265
Bilgisayar Mühendisliği	441	306	197	165	-	-	-	-	-	1.109
Elektrik-Elektronik Mühendisliği	440	691	-	1.152	-	-	-	-	-	2.283
İnşaat Mühendisliği	1156	903	148	3.595	239	-	5.483	-	-	11.524
Gıda Mühendisliği	403	82	-	652	-	-	-	-	-	1.137
Malzeme Bilimi ve Mühendisliği	150	-	-	-	-	-	-	-	-	150
Enerji Sistemleri Mühendisliği	341	131	-	890	-	-	-	-	-	1.362
Biyomühendislik	100	-	-	-	-	-	-	-	-	100
Çevre Mühendisliği	120	-	-	-	-	-	-	-	-	120
Dekanlık	330	-	-	-	-	-	60	-	-	390
Fakülte Toplamı	5.164	4.000	699	12.646	369	648	14.914	0	0	38.440

A= Derslik; B= Bilgisayar Lab.; C=Diğer Lab., D=Atölye; E= Kantin, Kafeterya, Yemekhane vb.

¹ Harcama birimine ilişkin bilgi tabloları BÖLÜM bazında doldurulacak, BÖLÜM bilgilerinin konsolidasyonu ile FAKÜLTE bilgi tabloları oluşturulacaktır.

² Tüm fiziksel yapı bilgileri için 31.12.2016 tarihindeki rakamlar esas alınır.

I.C.1.2.Eğitim Alanları

Bölüm	Eğitim Alanı	Kapasitesi (Kişi)					
		0-50	51-75	76-100	101-150	151-250	251-Üzeri
Kimya Mühendisliği	Amfi	0	0	0	0	0	0
	Sınıf	4	3	1	0	0	0
	Bilgisayar Lab.	2	0	0	0	0	0
	Diğer Lab.	34	0	0	0	0	0
	Atölye	0	0	0	0	0	0
	Diğer	4	0	0	0	0	0
	Bölüm Toplamı	44	3	1	0	0	0
Makine Mühendisliği	Amfi	0	0	0	0	0	0
	Sınıf	12	2	1	0	0	0
	Bilgisayar Lab.	1	0	0	0	0	0
	Diğer Lab.	11	0	1	0	0	0
	Atölye	1	0	0	0	0	0
	Diğer	0	0	0	0	0	0
	Bölüm Toplamı	25	2	2	0	0	0
Bilgisayar Mühendisliği	Amfi	0	0	0	0	0	0
	Sınıf	4	2	0	0	0	0
	Bilgisayar Lab.	2	0	0	0	0	0
	Diğer Lab.	4	0	0	0	0	0
	Atölye	0	0	0	0	0	0
	Diğer	0	0	0	0	0	0
	Bölüm Toplamı	10	2	0	0	0	0
Elektrik- Elektronik Mühendisliği	Amfi	0	0	0	0	0	0
	Sınıf	5	1	0	0	0	0
	Bilgisayar Lab.	1	0	0	0	0	0
	Diğer Lab.	2	4	0	0	0	0
	Atölye	0	0	0	0	0	0
	Diğer	0	0	0	0	0	0
	Bölüm Toplamı	8	5	0	0	0	0
İnşaat Mühendisliği	Amfi	0	0	1	1	0	0
	Sınıf	10	0	0	0	0	0
	Bilgisayar Lab.	0	0	0	0	0	0
	Diğer Lab.	0	0	0	0	0	0
	Atölye	0	0	0	0	0	0
	Diğer	0	0	0	0	0	0
	Bölüm Toplamı	10	0	1	1	0	0
Gıda Mühendisliği	Amfi	0	0	0	0	0	0
	Sınıf	2	0	0	0	0	0
	Bilgisayar Lab.	0	0	0	0	0	0
	Diğer Lab.	22	0	0	0	0	0
	Atölye	0	0	0	0	0	0
	Diğer	0	0	0	0	0	0
	Bölüm Toplamı	24	0	0	0	0	0

Bölüm	Eğitim Alanı	Kapasitesi (Kişi)					
		0-50	51-75	76-100	101-150	151-250	251-Üzeri
Malzeme Bilimi ve Mühendisliği	Amfi	0	0	0	0	0	0
	Sınıf	0	0	0	0	0	0
	Bilgisayar Lab.	0	0	0	0	0	0
	Diğer Lab.	0	0	0	0	0	0
	Atölye	0	0	0	0	0	0
	Diğer	6	0	0	0	0	0
	Bölüm Toplamı	6	0	0	0	0	0
Enerji Sistemleri Mühendisliği	Amfi	0	0	0	0	0	0
	Sınıf	0	0	0	0	0	0
	Bilgisayar Lab.	0	0	0	0	0	0
	Diğer Lab.	0	0	0	0	0	0
	Atölye	0	0	0	0	0	0
	Diğer	0	0	0	0	0	0
	Bölüm Toplamı	0	0	0	0	0	0
Biyomühendislik	Amfi	0	0	0	0	0	0
	Sınıf	0	0	0	0	0	0
	Bilgisayar Lab.	0	0	0	0	0	0
	Diğer Lab.	0	0	0	0	0	0
	Atölye	0	0	0	0	0	0
	Diğer	2	0	0	0	0	0
	Bölüm Toplamı	2	0	0	0	0	0
Çevre Mühendisliği	Amfi	0	0	0	0	0	0
	Sınıf	0	0	0	0	0	0
	Bilgisayar Lab.	0	0	0	0	0	0
	Diğer Lab.	0	0	0	0	0	0
	Atölye	0	0	0	0	0	0
	Diğer	0	0	0	0	0	0
	Bölüm Toplamı	0	0	0	0	0	0
Dekanlık	Amfi	0	0	0	0	0	0
	Sınıf	0	0	0	0	0	0
	Bilgisayar Lab.	1	0	0	0	0	0
	Diğer Lab.	0	0	0	0	0	0
	Atölye	0	0	0	0	0	0
	Diğer	0	0	0	0	0	0
	Bölüm Toplamı	1	0	0	0	0	0
Fakülte	Amfi	0	0	1	1	0	0
	Sınıf	37	8	2	0	0	0
	Bilgisayar Lab.	7	0	0	0	0	0
	Diğer Lab.	73	4	1	0	0	0
	Atölye	1	0	0	0	0	0
	Diğer	10	0	0	0	0	0
	Fakülte Toplamı	128	12	4	1	0	0

I.C.1.3.Sosyal Alanlar

I.C.1.3.1.Kantin ve Kafeteryalar

Kantin Sayısı: 5 adet

Kantin Alanı: 1100 m²

(2 adet Bölüme ait kantinler olup, 3 adedi ortak olarak diğer birimlerle kullanılmaktadır.)

Kafeterya Enstitümüz bünyesindedir.

I.C.1.3.2.Spor Tesisleri

Kapalı Spor Tesisleri Alanı : (Kapalı Spor Tesisleri Enstitümüz bünyesindedir.)

Açık Spor Tesisleri Alanı : (Açık Spor Tesisleri Enstitümüz bünyesindedir.)

I.C.1.3.3.Toplantı – Konferans Salonları

Bölüm	Toplantı-Konferans Salonu	Kapasite (Kişi)					
		0-50	51-75	76-100	101-150	151-250	251-Üzeri
Kimya Mühendisliği	Toplantı Salonu Sayısı	1	0	0	0	0	0
	Konferans Salonu Sayısı	0	0	1	0	0	0
	Toplam	1	0	1	0	0	0
Makina Mühendisliği	Toplantı Salonu Sayısı	1	0	0	0	0	0
	Konferans Salonu Sayısı	0	0	0	0	0	0
	Toplam	1	0	0	0	0	0
Bilgisayar Mühendisliği	Toplantı Salonu Sayısı	1	0	0	0	0	0
	Konferans Salonu Sayısı	0	0	0	0	0	0
	Toplam	1	0	0	0	0	0
Elektrik-Elektronik Mühendisliği	Toplantı Salonu Sayısı	1	0	0	0	0	0
	Konferans Salonu Sayısı	1	0	0	0	0	0
	Toplam	2	0	0	0	0	0
İnşaat Mühendisliği	Toplantı Salonu Sayısı	1	0	0	0	0	0
	Konferans Salonu Sayısı	0	0	0	0	0	0
	Toplam	1	0	0	0	0	0
Gıda Mühendisliği	Toplantı Salonu Sayısı	1	0	0	0	0	0
	Konferans Salonu Sayısı	0	0	0	0	0	0
	Toplam	1	0	0	0	0	0

Bölüm	Toplantı-Konferans Salonu	Kapasite (Kişi)					
		0-50	51-75	76-100	101-150	151-250	251-Üzeri
Malzeme Bilimi ve Mühendisliği	Toplantı Salonu Sayısı	0	0	0	0	0	0
	Konferans Salonu Sayısı	0	0	0	0	0	0
	Toplam	0	0	0	0	0	0
Enerji Sistemleri Mühendisliği	Toplantı Salonu Sayısı	1	0	0	0	0	0
	Konferans Salonu Sayısı	0	0	0	0	0	0
	Toplam	1	0	0	0	0	0
Biyomühendislik	Toplantı Salonu Sayısı	0	0	0	0	0	0
	Konferans Salonu Sayısı	0	0	0	0	0	0
	Toplam	0	0	0	0	0	0
Çevre Mühendisliği	Toplantı Salonu Sayısı	0	0	0	0	0	0
	Konferans Salonu Sayısı	0	0	0	0	0	0
	Toplam	0	0	0	0	0	0
Dekanlık	Toplantı Salonu Sayısı	1	0	0	0	0	0
	Konferans Salonu Sayısı	0	0	0	0	0	0
	Toplam	1	0	0	0	0	0
FAKÜLTE	Toplantı Salonu Sayısı	9	0	0	0	0	0
	Konferans Salonu Sayısı	1	0	1	0	0	0
	Toplam	10	0	1	0	0	0

I.C.1.4.Hizmet Alanları

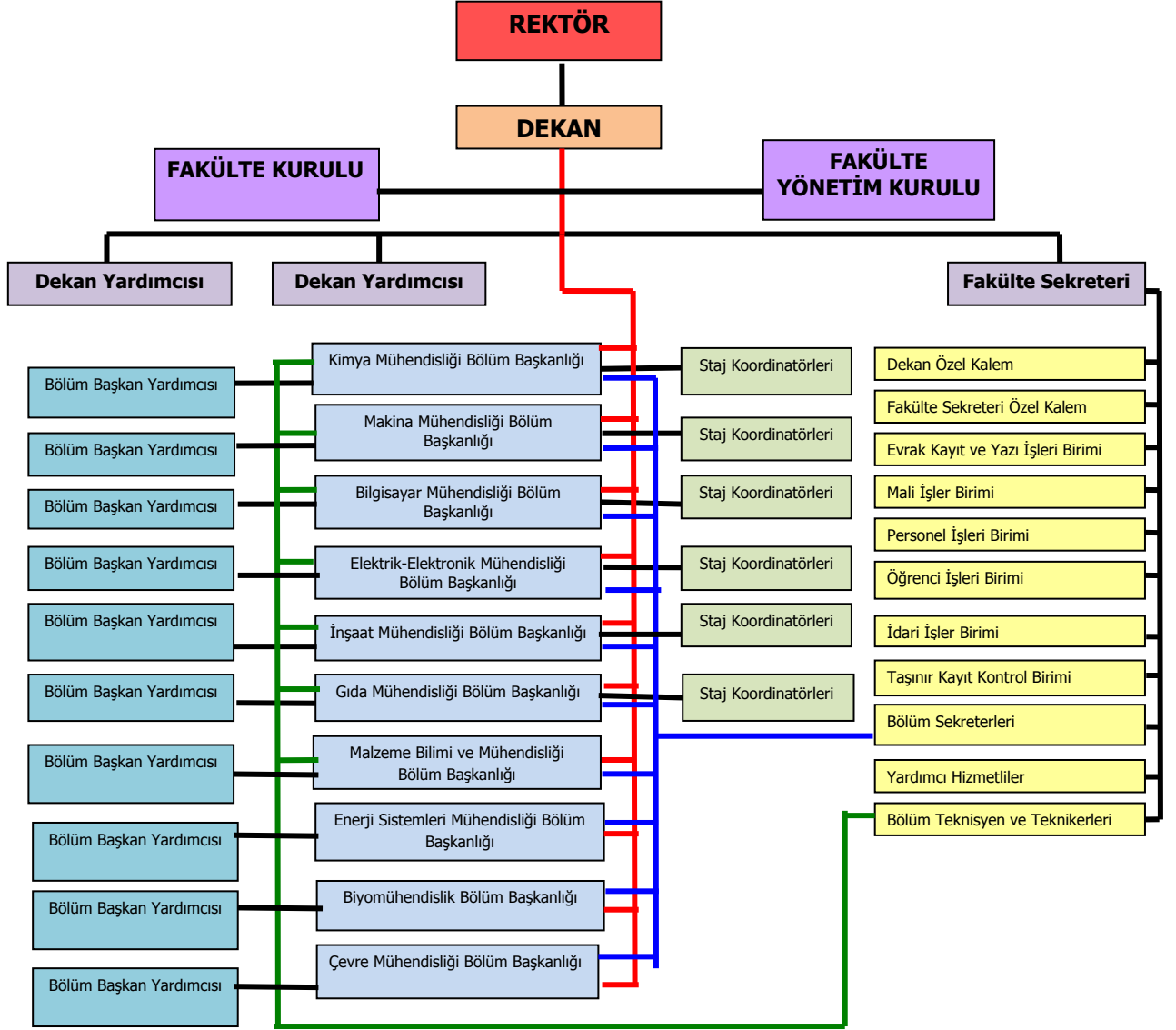
I.C.1.4.1.Akademik Personel Hizmet Alanları

Bölüm		Sayı	Toplam Alan (m ²)	Kullanan Kişi Sayısı
Kimya Mühendisliği	Çalışma Odası	44	867	52
	Diğer	6	347	0
	Bölüm Toplamı	50	1.214	52
Makine Mühendisliği	Çalışma Odası	17	340	17
	Diğer	0	0	0
	Bölüm Toplamı	17	340	17
Bilgisayar Mühendisliği	Çalışma Odası	19	483	31
	Diğer	0	0	0
	Bölüm Toplamı	19	483	31
Elektrik-Elektronik Mühendisliği	Çalışma Odası	24	496	28
	Diğer	0	0	0
	Bölüm Toplamı	24	496	28
İnşaat Mühendisliği	Çalışma Odası	17	383	17
	Diğer	7	222	11
	Bölüm Toplamı	24	605	28
Gıda Mühendisliği	Çalışma Odası	20	380	30
	Diğer	0	0	0
	Bölüm Toplamı	20	380	30
Malzeme Bilimi ve Mühendisliği	Çalışma Odası	6	148	5
	Diğer	5	294	0
	Bölüm Toplamı	11	442	5
Enerji Sistemleri Mühendisliği	Çalışma Odası	12	256	12
	Diğer	4	228	12
	Bölüm Toplamı	16	484	24
Biyomühendislik	Çalışma Odası	9	108	7
	Diğer	0	0	0
	Bölüm Toplamı	9	108	7
Çevre Mühendisliği	Çalışma Odası	6	90	1
	Diğer	0	0	0
	Bölüm Toplamı	6	90	0
Dekanlık	Çalışma Odası	2	70	2
	Diğer	0	0	0
	Bölüm Toplamı	2	70	2
Fakülte Toplamı	Çalışma Odası	176	3621	202
	Diğer	22	1091	23
	Fakülte Toplamı	198	4712	225

I.C.1.4.2.İdari Personel Hizmet Alanları

Bölüm		Sayı	Toplam Alan (m ²)	Kullanan Kişi Sayısı
Kimya Mühendisliği	Çalışma Odası	5	90	8
	Diğer	0	0	0
	Bölüm Toplamı	5	90	8
Makine Mühendisliği	Çalışma Odası	1	14	1
	Diğer	2	160	2
	Bölüm Toplamı	3	174	3
Bilgisayar Mühendisliği	Çalışma Odası	1	41	2
	Diğer	0	0	0
	Bölüm Toplamı	1	41	2
Elektrik- Elektronik Mühendisliği	Çalışma Odası	1	14	1
	Diğer	0	0	0
	Bölüm Toplamı	1	14	1
İnşaat Mühendisliği	Çalışma Odası	3	76	3
	Diğer	3	84	7
	Bölüm Toplamı	6	160	10
Gıda Mühendisliği	Çalışma Odası	1	17	1
	Diğer	0	0	0
	Bölüm Toplamı	1	17	1
Malzeme Bilimi ve Mühendisliği	Çalışma Odası	1	41	1
	Diğer	0	0	0
	Bölüm Toplamı	1	41	1
Enerji Sistemleri Mühendisliği	Çalışma Odası	1	18	1
	Diğer	0	0	0
	Bölüm Toplamı	1	18	1
Biyomühendislik	Çalışma Odası	1	12	1
	Diğer	0	0	0
	Bölüm Toplamı	1	12	1
Çevre Mühendisliği	Çalışma Odası	0	0	0
	Diğer	0	0	0
	Bölüm Toplamı	0	0	0
Dekanlık	Çalışma Odası	9	180	14
	Diğer	2	40	0
	Bölüm Toplamı	11	220	14
Fakülte Toplamı	Çalışma Odası	12	252	16
	Diğer	5	244	9
	Fakülte Toplamı	28	716	39

I.C.2.Örgüt Yapısı (Teşkilat Şeması)



Şekil 1. Mühendislik Fakültesi Organizasyon Şeması

Mühendislik Fakültesi Bölümleri



Şekil 2. Mühendislik Fakültesi Bölümleri.

I.C.3.Bilgi ve Teknoloji Kaynakları³

Cinsi	Taşınır Kodu ⁴	İdari Amaçlı		Eğitim Amaçlı		Araştırma Amaçlı	
		Sayı	Toplam Kayıt Tutarı (TL)	Sayı	Toplam Kayıt Tutarı (TL)	Sayı	Toplam Kayıt Tutarı (TL)
Masaüstü Bilgisayar	255.02.01.01.01.01	614	594.193,82			-	-
Taşınabilir Bilgisayar	255.02.01.01.02	169	334.882,62			-	-
Kitap	255.07.02.01	9	483,29	21	2.304,94	-	-
Projeksiyon	255.02.05.01.01	5	9.990,00	66	153.628,92	-	-
Slayt Makinesi	255.02.05.01.02	-	-	-	-	-	-
Tepegöz	255.02.05.01.02	-	-	4	1.985,00	-	-
Yazıcı	255.02.02.01	99	29.232,68	-	-	-	-
Barkod Yazıcı - Okuyucu	255.02.02.01.13	3	2.053,20	-	-	-	-
Baskı Makinesi	255.02.03.99	-	-	-	-	-	-
Fotokopi Makinesi	255.02.03.01	13	46.109,42	-	-	-	-
Faks	255.02.04.02	6	3.039,60	-	-	-	-
Fotoğraf Makinesi	255.02.05.04.02	-	-	2	4.361,00	-	-
Kameralar	255.02.05.04.01	-	-	27	101.031,22	-	-
Televizyonlar	255.02.05.04.02	3	1.450,00	-	-	-	-
Tarayıcılar	255.02.02.02	20	10.364,98	-	-	-	-
Müzik setleri	255.02.05.02.01	1	383,50	-	-	-	-
Mikroskop (01)	253.03.06.06.01	-	-	-	-	-	-
Mikroskop (02)	253.03.06.06.02	-	-	32	352.702,00	-	-
DVD'ler	255.07.03.07	2	400,00	-	-	-	-
Diğer ⁵ Çok Amaçlı Makineler	255.02.03.03	11	17.429,48	-	-	-	-

³ Tüm bilgi ve teknoloji kaynakları bilgileri için 31.12.2016 tarihindeki rakamlar esas alınır.

⁴ Bilgi ve teknoloji kaynakları sayılarında, verilmiş olan kodlardaki taşınır kayıtları esas alınır.

⁵ Taşınır programında kayıtlı olup listede yer almayan diğer bilgi ve teknoloji kaynakları yazılır.

I.C.4.İnsan Kaynakları

I.C.4.1.Akademik Personel Sayıları

Kadro Unvanı	Kadrolu ⁶	Yarı Zamanlı	Başka Birimde Görevlendirilen ⁷	Birimde Görevlendirilen ⁸
Profesör	32			
Doçent	16			
Yrd. Doçent	44			
Öğr. Gör.	6			
Arşt. Gör.	117			
Uzman	10			
Toplam	228			

I.C.4.2.Yabancı Uyruklu Akademik Personel Sayıları⁹

Kadro Unvanı	Geldiği Ülke	Çalıştığı Bölüm	Sayı
Profesör	Amerika Birleşik Devletleri	Biyomühendislik	1
Yrd. Doçent	İspanya	Makine Mühendisliği	1
Toplam			2

I.C.4.3.Gelen Akademik Personel Sayıları¹⁰

Kadro Unvanı	Naklen	Açıktan	Diğer	Toplam
Yrd. Doçent		6		
Araştırma Görevlisi		20		
Toplam		26		

I.C.4.4.Ayrılan Akademik Personel Sayıları¹¹

Kadro Unvanı	Naklen	İstifa	Diğer	Toplam
Profesör			1	1
Yrd. Doçent			2	2
Araştırma Görevlisi	4	10	3	17
Uzman	1			1
Toplam	5	10	6	21

I.C.4.5.İ.Y.T.E.Dışında Görevlendirilen Akademik Personel Sayıları¹²

⁶ 31.12.2016 tarihindeki kadrosu birimde olan (13-b/4 maddesine göre başka bir birimde görevlendirilmiş olsa bile) akademik personel sayısı esas alınır.

⁷ 31.12.2016 tarihindeki kadrosu birimde olup 13-b/4 maddesine göre başka bir birimde görevlendirilmiş olan akademik personel sayısı esas alınır.

⁸ 31.12.2016 tarihindeki kadrosu başka birimde olup 13-b/4 maddesine göre birimde görevlendirilmiş olan akademik personel sayısı esas alınır.

⁹ 31.12.2016 tarihindeki yabancı uyruklu akademik personel sayısı esas alınır.

¹⁰ 2016 takvim yılı içerisinde birim kadrolarına atanan akademik personel sayısı esas alınır.

¹¹ 2016 takvim yılı içerisinde birim kadrolarından ayrılan akademik personel sayısı esas alınır.

I.C.4.6.Başka Üniversiteden Birimde Görevlendirilen Akademik Personel Sayıları¹³

BÖLÜM	Kadro Unvanı	2547 Sayılı Kanunun İlgili Maddeleri								
		33	35	36	37	38	39	40/a	40/b	41
Kimya Mühendisliği	Profesör						51	-		
	Doçent						1	-		
	Yrd. Doçent						7	-		
	Öğretim Görevlisi						-	-		
	Okutman						-	-		
	Araştırma Görevlisi						10	-		
	Uzman						2	-		
	Bölüm Toplamı						71	-		
Makine Mühendisliği	Profesör						63	-		
	Doçent						1	-		
	Yrd. Doçent						37	-		
	Öğretim Görevlisi						4	-		
	Okutman						-	-		
	Araştırma Görevlisi						15	-		
	Uzman						-	-		
	Bölüm Toplamı						120	-		
Bilgisayar Mühendisliği	Profesör						-	-		
	Doçent						5	-		
	Yrd. Doçent						28	-		
	Öğretim Görevlisi						-	-		
	Okutman						-	-		
	Araştırma Görevlisi						15	-		
	Uzman						-	-		
	Bölüm Toplamı						48	--		
Elektrik-Elektronik Mühendisliği	Profesör						9	-		
	Doçent						10	-		
	Yrd. Doçent						33	-		
	Öğretim Görevlisi						-	-		
	Okutman						-	-		
	Araştırma Görevlisi						18	-		
	Uzman						-	-		
	Bölüm Toplamı						70	-		
Gıda Mühendisliği	Profesör						30	1		
	Doçent						11	-		
	Yrd. Doçent						20	-		
	Öğretim Görevlisi						-	-		
	Okutman						-	-		
	Araştırma Görevlisi						18	-		
	Uzman						-	-		
	Bölüm Toplamı						79	1		

¹² 2016 takvim yılı içerisinde kadrosu birimde olup başka üniversite veya kurumda görevlendirilen akademik personel sayısı esas alınır.

¹³ 2016 takvim yılı içerisinde kadrosu başka üniversitede olup birimde görevlendirilen akademik personelin sayısı yazılır.

BÖLÜM	Kadro Unvanı	2547 Sayılı Kanunun İlgili Maddeleri								
		33	35	36	37	38	39	40/a	40/b	41
İnşaat Mühendisliği	Profesör						15	-		
	Doçent						9	1		
	Yrd. Doçent						3	-		
	Öğretim Görevlisi						-	-		
	Okutman						-	-		
	Araştırma Görevlisi						11	-		
	Uzman						-	-		
	Bölüm Toplamı						38	1		
Malzeme Bilimi ve Mühendisliği	Profesör						10	-		
	Doçent						3	-		
	Yrd. Doçent						4	-		
	Öğretim Görevlisi						-	-		
	Okutman						-	-		
	Araştırma Görevlisi						5	-		
	Uzman						-	-		
	Bölüm Toplamı						22	-		
Biyomühendislik	Profesör						12	-		
	Doçent						4	-		
	Yrd. Doçent						4	-		
	Öğretim Görevlisi						-	-		
	Okutman						-	-		
	Araştırma Görevlisi						1	-		
	Uzman						-	--		
	Bölüm Toplamı						21	-		
Enerji Sistemleri Mühendisliği	Profesör						2	-		
	Doçent						-	-		
	Yrd. Doçent						5	-		
	Öğretim Görevlisi						-	-		
	Okutman						-	-		
	Araştırma Görevlisi						-	-		
	Uzman						-	-		
	Bölüm Toplamı						7	-		
Çevre Mühendisliği	Profesör						-	-		
	Doçent						-	-		
	Yrd. Doçent						3	--		
	Öğretim Görevlisi						-	-		
	Okutman						-	-		
	Araştırma Görevlisi						-	-		
	Uzman						-	-		
	Bölüm Toplamı						3	-		
Fakülte	Profesör						192	1		
	Doçent						44	1		
	Yrd. Doçent						144	-		
	Öğretim Görevlisi						4	-		
	Okutman						-	-		
	Araştırma Görevlisi						93	-		
	Uzman						2	-		
	Fakülte Toplamı						479	2		

I.C.4.7.Akademik Personelin Yaş İtibariyle Dağılımı¹⁴

I.C.4.8.İdari Personel Sayıları

BİRİM	Görevi	Dolu ¹⁵	Boş	Kadrosu birimde olup 13-b/4 maddesine göre Başka Birimde Görevlendirilen ¹⁶	Kadrosu başka birimde olup 13-b/4 maddesine göre Birimde Görevlendirilen ¹⁷	Fiilen Görev Yapan Toplam
FAKÜLTE	Fakülte Sekreteri	1				1
	Şef	6				6
	Ayniyat Saymanı	-				-
	Bilgisayar İşletmeni	12				12
	Veri Haz. ve Kont. İşletmeni	2				2
	Ambar Memuru	-				-
	Memur	-				-
	Kimyager	2				2
	Tekniker	2				2
	Teknisyen	6				6
	Biyolog	1				1
	Hizmetli	3				3
	Fakülte Toplamı		35			

¹⁴ 31.12.2016 tarihindeki fiilen görev yapan akademik personel sayısı esas alınır.

¹⁵ 31.12.2016 tarihindeki kadrosu birimde olan (13-b/4 maddesine göre başka bir birimde görevlendirilmiş olsa bile) idari personel sayısı esas alınır.

¹⁶ 31.12.2016 tarihindeki kadrosu birimde olup 13-b/4 maddesine göre başka bir birimde görevlendirilmiş olan idari personel sayısı esas alınır.

¹⁷ 31.12.2016 tarihindeki kadrosu başka birimde olup 13-b/4 maddesine göre birimde görevlendirilmiş olan idari personel sayısı esas alınır.

I.C.4.9.Kısmi Zamanlı Öğrenci Sayıları¹⁸

Kısmi Zamanlı Öğrenci Sayıları	Erkek	Kadın	Toplam
	15	17	32

I.C.5.Sunulan Hizmetler

I.C.5.1.Eğitim Hizmetleri

I.C.5.1.1.Öğrenci Kontenjanları¹⁹

Bölüm/Program Adı	I. Öğretim				II. Öğretim			
	Kontenjan	1. Yerleştirme	Ek Yerleştirme	Doluluk Oranı	Kontenjan	1. Yerleştirme	Ek Yerleştirme	Doluluk Oranı
Bilgisayar Mühendisliği	57	56	-					
Kimya Mühendisliği	47	47	-					
İnşaat Mühendisliği	47	47	-					
Elektronik ve Haberleşme Mühendisliği	47	47	-					
Makine Mühendisliği	47	47	-					
Gıda Mühendisliği	41	41	-					
Toplam	286	285	-					

I.C.5.1.2.Öğrenci Sayıları²⁰

Bölüm/Program Adı	I. Öğretim			II. Öğretim			Toplam		Genel Toplam
	E	K	Toplam	E	K	Toplam	E	K	
Bilgisayar Mühendisliği	269	80	349						349
Kimya Mühendisliği	109	192	301						301
İnşaat Mühendisliği	214	45	259						259
Elektronik ve Haberleşme Mühendisliği	236	71	307						307
Makine Mühendisliği	270	25	295						295
Gıda Mühendisliği	14	46	60						60
Toplam	1112	459	1571						1571

¹⁸ 31.12.2016 tarihindeki rakamlar esas alınır.

¹⁹ 2015-2016 eğitim-öğretim yılı rakamları esas alınır.

²⁰ 2015-2016 eğitim-öğretim yılı rakamları esas alınır.

Lisansüstü Öğrenci Sayıları

Anabilim Dalı	Yüksek Lisans			Doktora	Genel Toplam
	Tezli	Tezsiz	Toplam		
Bilgisayar Müh.	68	-	68	12	80
Biyoteknoloji ve Biyomühendislik	49	-	49	26	75
Çevre Müh.	15	-	15	1	16
Elektronik ve Haberleşme Müh.	82	-	82	19	101
Enerji Müh.	72	-	72	-	72
Gıda Müh.	28	-	28	27	55
İnşaat Müh.	43	-	43	17	60
Kimya Müh.	53	-	53	29	82
Makine Müh.	111	-	111	40	151
Malzeme Bilimi ve Müh.	57	-	57	32	89
Toplam	578	-	578	203	781

I.C.5.1.3.Yabancı Uyruklu Öğrenci Sayıları²¹işlendi

Bölüm/Program Adı	Erkek	Kadın	Toplam
Bilgisayar Mühendisliği	13	2	15
Kimya Mühendisliği	7	7	14
İnşaat Mühendisliği	19	-	19
Elektronik ve Haberleşme Mühendisliği	5	-	5
Makine Mühendisliği	13	1	14
Gıda Mühendisliği	-	1	1
Toplam	57	11	68

I.C.5.1.4.Yabancı Dil Hazırlık Sınıfı Öğrenci Sayıları²²işlendi

Bölüm/Program Adı	I. Öğretim			II. Öğretim			2015-2016 Yılı I. ve II. Öğretim Toplamı	2014-2015 Yılı I. ve II. Öğretim Toplamı	Yabancı Dil Eğitimi Verilen Öğrenci Yüzdesi ²³
	E	K	Toplam	E	K	Toplam			
Kimya Müh.	19	33	52	-	-	-	52	49	
Makine Müh.	59	3	62	-	-	-	62	50	
Bilgisayar Müh.	50	8	58	-	-	-	58	26	
Elektrik-Elektronik Müh.	43	11	54	-	-	-	54	49	
İnşaat Müh.	53	6	59	-	-	-	59	58	
Gıda Müh.	8	32	40	-	-	-	40	40	
Toplam	232	93	325	-	-	-	325	272	

²¹ 2016 takvim yılı rakamları esas alınır.

²² 2015-2016 eğitim-öğretim yılı rakamlar esas alınır.

²³ 2015-2016 eğitim-öğretim yılında yabancı dil eğitimi gören öğrenci sayısının 2014-2015 eğitim-öğretim yılı yeni kayıt öğrenci sayısına oranı*100

I.C.5.2.Araştırma-Geliştirme Hizmetleri

Harcama biriminin bilimsel araştırmaya yönelik yaptığı faaliyetlere (döner sermaye aracılığıyla yürütülen faaliyetler vb.) yer verilir.

I.C.5.3.İdari Hizmetler

Birimin görev, yetki ve sorumlulukları çerçevesinde, temel işlevleri olan eğitim-öğretim, bilimsel araştırma ve topluma hizmet sunmaya yönelik faaliyetlerinin sağlıklı bir biçimde yürütülmesi için paydaşlara yönelik yerine getirilen idari hizmetlere yer verilir.

Sağlık hizmeti veren birimler tarafından sunulan hizmetlere (klinik hizmetlerinin çeşitliliği, dış koltuğu, yatak sayısı vb.) ve faaliyetlere yer verilir.

I.C.5.4.Diğer Hizmetler

Sunulan hizmetler kapsamında birim tarafından yerine getirilen ve yukarıda tanımlanmayan diğer faaliyetler bu bölümde yer alır.

I.C.6.Yönetim ve İç Kontrol Sistemi

İç Kontrol sisteminin oluşturulmasına ilişkin;

- Görev, yetki ve sorumlulukların belirlenmesi
- Mali yönetim
- Atama, satın alma, ihale gibi karar alma vb. süreçleri
- Harcama öncesi kontrol sistemi
- Riskli alanlarının belirlenmesi
- Önleyici, tespit edici ve düzeltici kontrol faaliyetlerinin belirlenmesi
- Bilginin kaydedilmesi, tasnifi, ulaşılabilirliği
- Sistem ve faaliyetin izlenmesi, gözden geçirilmesi ve değerlendirilmesi

gibi konularda yapılan çalışmalara yer verilir.

I.C.7.Diğer Hususlar

Genel bilgiler kapsamında yukarıdaki başlıklarda yer almayan ancak birimin açıklanmasını gerekli gördüğü diğer konular özet olarak belirtilir.

II.AMAÇ ve HEDEFLER

II.A.HARCAMA BİRİMİNİN AMAÇ ve HEDEFLERİ

Birim stratejik planlarında yer alan tüm amaç ve hedefler yer alır.

II.B.ÖNCELİKLİ AMAÇ ve HEDEFLER

2016 yılında öncelik verilen amaç ve hedefler yer alır.

II.C.TEMEL POLİTİKA ve ÖNCELİKLER

Orta vadeli program, kalkınma planları, yükseköğretim stratejisi, Bologna Süreci, üniversitenin stratejik planı vb. çerçevesinde birimin belirlediği politika ve öncelikler yer alır.

II.D.DİĞER HUSUSLAR

Yukarıdaki başlıklarda yer almayan ancak birimin amaç ve hedeflerine ilişkin açıklanmasını gerekli gördüğü diğer konular özet olarak belirtilir.

III.FAALİYETLERE İLİŞKİN BİLGİ ve DEĞERLENDİRMELER

III.A.MALİ BİLGİLER

III.A.1.Bütçe Uygulama Sonuçları

III.A.1.1.Bütçe Giderleri²⁴

	KBÖ	Gerçekleşme Toplamı	Gerçekleşme Oranı ²⁵
	YTL	YTL	%
01 – Personel Giderleri	10.428.000	10.187.422	97,69
02 – Sosyal Güvenlik Kurumlarına Devlet Primi Giderleri	1.703.000	1.727.402	101,43
03 – Mal ve Hizmet Alım Giderleri	414.000	440.801	106,47
05 – Cari Transferler	0	0	0,00
06 – Sermaye Giderleri	0	0	0,00
TOPLAM	12.545.000	12.355.625	98,49

	TOPLAM ÖDENEK GÖNDERME	Gerçekleşme Toplamı	Gerçekleşme Oranı
	YTL	YTL	%
01 – Personel Giderleri	10.428.000	10.187.422	97,69
02 – Sosyal Güvenlik Kurumlarına Devlet Primi Giderleri	1.733.000	1.727.402	99,68
03 – Mal ve Hizmet Alım Giderleri	463.850	440.801	95,03
05 – Cari Transferler	0	0	0,00
06 – Sermaye Giderleri	0	0	0,00
TOPLAM	12.624.850	12.355.625	97,87

Bütçe hedef ve gerçekleştirmeleri ile meydana gelen sapmaların nedenleri sözel olarak açıklanır.

²⁴ <https://ebutce.bumko.gov.tr/ebutce2.htm> adresinden kurum işlemleri altındaki ödenek durum/masraf cetvelleri seçilir. Bütçe yılı 2016, ay Aralık olarak seçilir. Kurumsal kod yazıldıktan sonra ödenek durum raporları altındaki tertip bazında ödenek durum listesi seçilerek rapor hazırlanır. Elde edilen rapordaki harcama sütunundaki rakamlar yukarıdaki tabloda Gerçekleşme Toplamı sütununa yazılır.

²⁵ Gerçekleşme Toplamının KBÖ'ye bölünmesi sonucu elde edilen yüzde oranı yazılır.

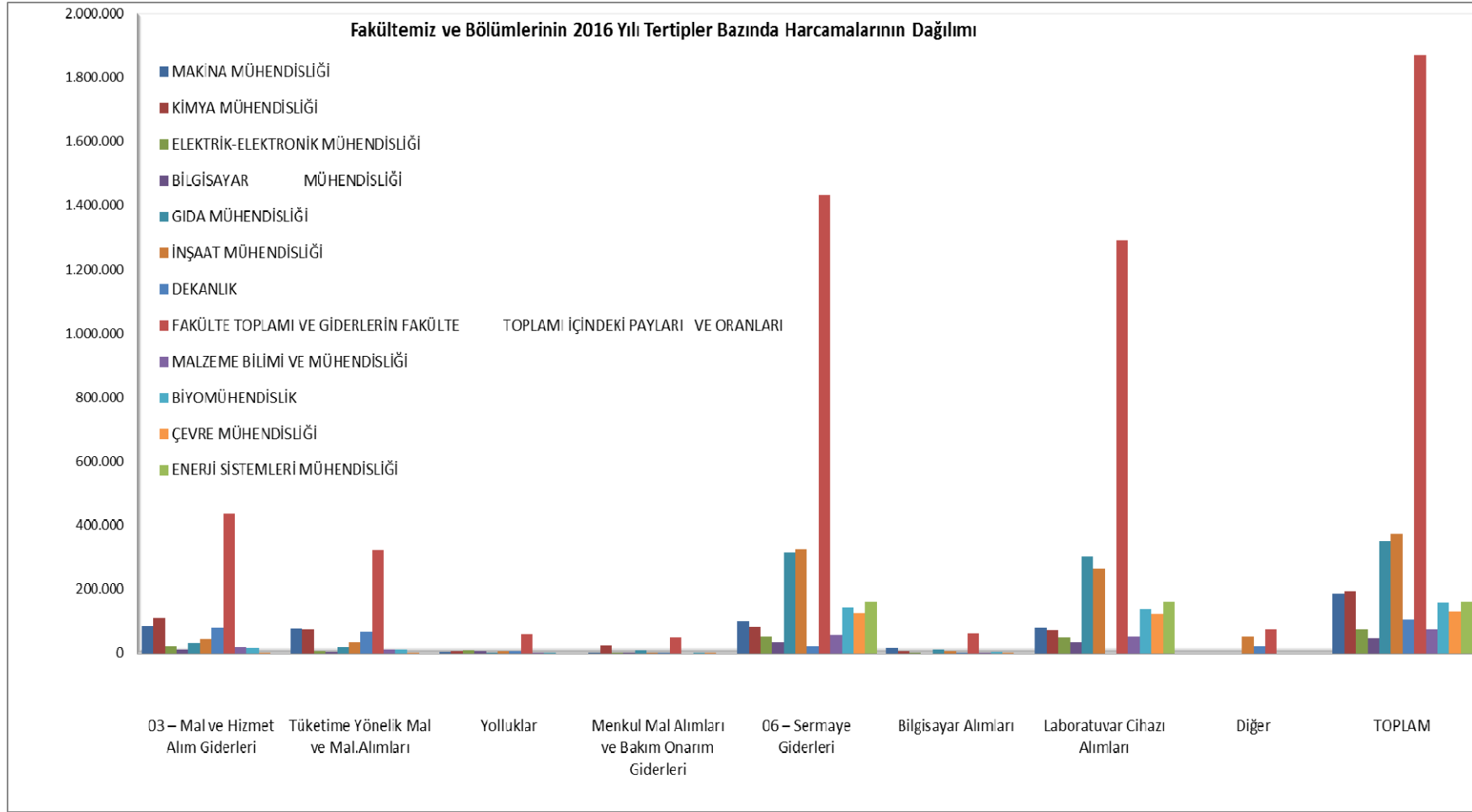
Bölüm Giderleri

	Bölümü	Gerçekleşme Toplamı (TL)	Bölüm/Fakülte Oranı (%)
03 – Mal ve Hizmet Alım Giderleri	KİMYA MÜHENDİSLİĞİ	110.428	23,37
Tüketime Yönelik Mal ve Mal.Alımları		75.993	13,93
Yolluklar		8.481	50,24
Menkul Mal Alımları ve Bakım Onarım Giderleri		25.954	5,83
06 – Sermaye Giderleri		83.493	13,57
Bilgisayar Alımları		8.617	117,89
Laboratuvar Cihazı Alımları		74.876	0
Diğer		0	10,37
TOPLAM		193.921	19,95
03 – Mal ve Hizmet Alım Giderleri		MAKİNA MÜHENDİSLİĞİ	87.339
Tüketime Yönelik Mal ve Mal.Alımları	79.774		10,55
Yolluklar	6.423		2,21
Menkul Mal Alımları ve Bakım Onarım Giderleri	1.142		6,97
06 – Sermaye Giderleri	99.805		27,24
Bilgisayar Alımları	17.299		129,91
Laboratuvar Cihazı Alımları	82.506		0
Diğer	0		10,01
TOPLAM	187.144		4,98
03 – Mal ve Hizmet Alım Giderleri	ELEKTRİK-ELEKTRONİK MÜHENDİSLİĞİ		21.800
Tüketime Yönelik Mal ve Mal.Alımları		8.680	19,99
Yolluklar		12.176	1,83
Menkul Mal Alımları ve Bakım Onarım Giderleri		944	3,83
06 – Sermaye Giderleri		54.908	4,22
Bilgisayar Alımları		2.681	82,23
Laboratuvar Cihazı Alımları		52.227	0
Diğer			4,1
TOPLAM		76.708	3,43
03 – Mal ve Hizmet Alım Giderleri		BİLGİSAYAR MÜHENDİSLİĞİ	15.018
Tüketime Yönelik Mal ve Mal.Alımları	5.156		16,06
Yolluklar	9.779		0,16
Menkul Mal Alımları ve Bakım Onarım Giderleri	83		2,47
06 – Sermaye Giderleri	35.400		0
Bilgisayar Alımları	0		55,74
Laboratuvar Cihazı Alımları	35.400		0
Diğer	0		2,7
TOPLAM	50.418		10,75

	Bölümü	Gerçekleşme Toplamı (TL)	Bölüm/Fakülte Oranı (%)
03 – Mal ve Hizmet Alım Giderleri	İNŞAAT MÜHENDİSLİĞİ	47.060	11,4
Tüketime Yönelik Mal ve Mal Alımları		37.066	13,6
Yolluklar		8.283	3,31
Menkul Mal Alımları ve Bakım Onarım Giderleri		1.711	22,94
06 – Sermaye Giderleri		328.602	13
Bilgisayar Alımları		8.043	419,43
Laboratuvar Cihazı Alımları		266.385	0
Diğer		54.174	20,09
TOPLAM		375.662	7,56
03 – Mal ve Hizmet Alım Giderleri		GIDA MÜHENDİSLİĞİ	33.088
Tüketime Yönelik Mal ve Mal Alımları	20.515		1,58
Yolluklar	965		22,47
Menkul Mal Alımları ve Bakım Onarım Giderleri	11.608		22,18
06 – Sermaye Giderleri	317.811		22,52
Bilgisayar Alımları	14.301		477,89
Laboratuvar Cihazı Alımları	303.510		0
Diğer	0		18,76
TOPLAM	350.899		4,35
03 – Mal ve Hizmet Alım Giderleri	MALZEME BİLİMİ VE MÜHENDİSLİĞİ		19.051
Tüketime Yönelik Mal ve Mal Alımları		15.051	6,57
Yolluklar		4.000	0
Menkul Mal Alımları ve Bakım Onarım Giderleri		0	3,96
06 – Sermaye Giderleri		56.742	4,22
Bilgisayar Alımları		2.681	85,12
Laboratuvar Cihazı Alımları		54.061	0
Diğer		0	4,05
TOPLAM		75.793	3,83
03 – Mal ve Hizmet Alım Giderleri		BİYOMÜHENDİSLİK	16.749
Tüketime Yönelik Mal ve Mal Alımları	13.511		0,82
Yolluklar	500		5,3
Menkul Mal Alımları ve Bakım Onarım Giderleri	2.738		9,99
06 – Sermaye Giderleri	143.157		8,41
Bilgisayar Alımları	5.339		217
Laboratuvar Cihazı Alımları	137.818		0
Diğer	0		8,55
TOPLAM	159.906		0

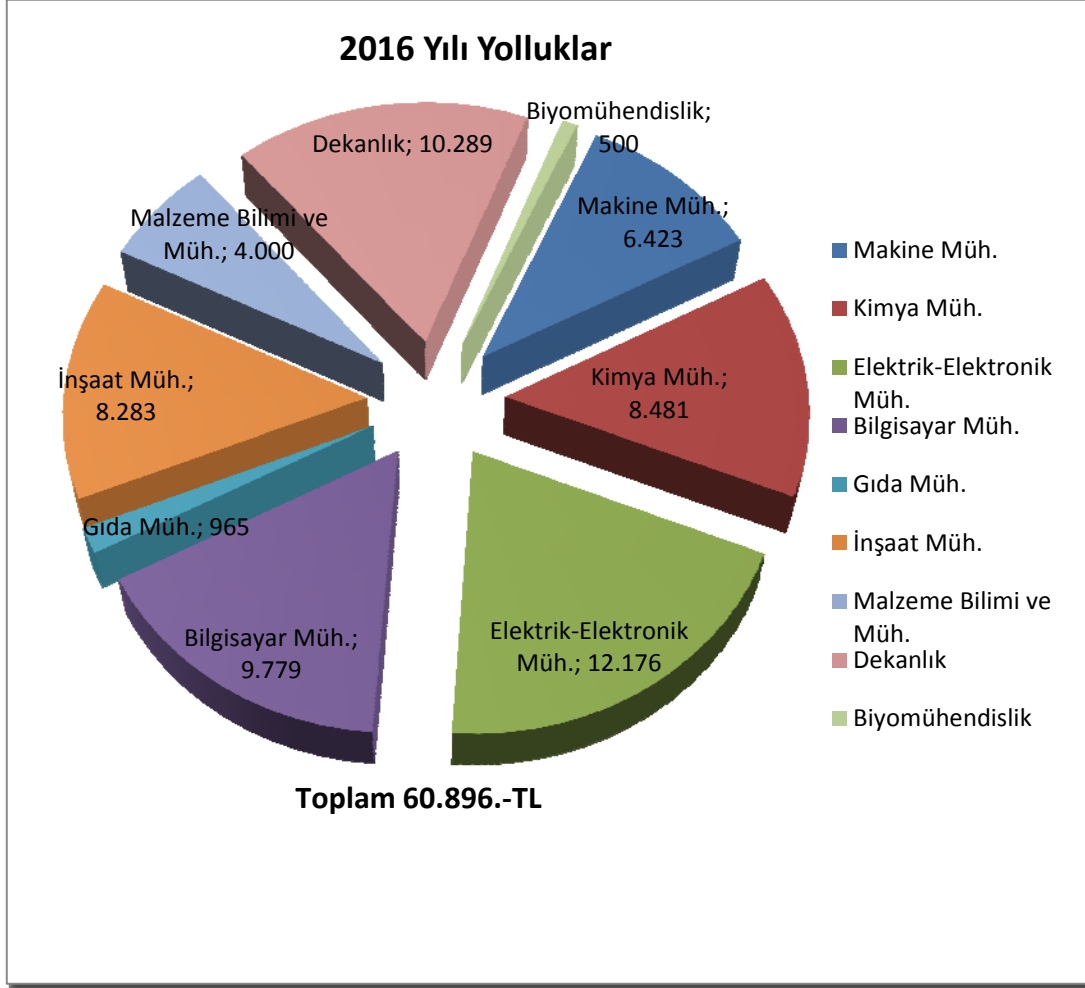
	Bölümü	Gerçekleşme Toplamı (TL)	Bölüm/Fakülte Oranı (%)
03 – Mal ve Hizmet Alım Giderleri	ENERJİ SİSTEMLERİ MÜHENDİSLİĞİ	0	0
Tüketime Yönelik Mal ve Mal Alımları		0	0
Yolluklar		0	0
Menkul Mal Alımları ve Bakım Onarım Giderleri		0	11,29
06 – Sermaye Giderleri		161.754	0
Bilgisayar Alımları		0	254,69
Laboratuvar Cihazı Alımları		161.754	0
Diğer		0	8,65
TOPLAM		161.754	1
03 – Mal ve Hizmet Alım Giderleri		ÇEVRE MÜHENDİSLİĞİ	4.378
Tüketime Yönelik Mal ve Mal Alımları	366		0
Yolluklar	0		7,77
Menkul Mal Alımları ve Bakım Onarım Giderleri	4.012		8,93
06 – Sermaye Giderleri	127.870		4,32
Bilgisayar Alımları	2.743		197,02
Laboratuvar Cihazı Alımları	125.127		0
Diğer	0		7,07
TOPLAM	132.248		18,91
03 – Mal ve Hizmet Alım Giderleri	DEKANLIK		82.791
Tüketime Yönelik Mal ve Mal Alımları		69.029	16,9
Yolluklar		10.289	6,72
Menkul Mal Alımları ve Bakım Onarım Giderleri		3.473	1,61
06 – Sermaye Giderleri		23.055	2,85
Bilgisayar Alımları		1.807	0
Laboratuvar Cihazı Alımları		0	0
Diğer		21.248	5,66
TOPLAM		105.846	23,4
03 – Mal ve Hizmet Alım Giderleri		FAKÜLTE TOPLAMI VE GİDERLERİN FAKÜLTE TOPLAMI İÇİNDEKİ PAYLARI VE ORANLARI	437.702
Tüketime Yönelik Mal ve Mal Alımları	325.141		3,26
Yolluklar	60.896		2,76
Menkul Mal Alımları ve Bakım Onarım Giderleri	51.665		76,6
06 – Sermaye Giderleri	1.432.597		3,4
Bilgisayar Alımları	63.511		69,17
Laboratuvar Cihazı Alımları	1.293.664		4,03
Diğer	75.422		100
FAKÜLTE TOPLAMI	1.870.299		

63.511-TL olan bilgisayar alımlarının 51.318.-TL'si donanımlara, 12.193.-TL'si ise yazılımlara ilişkindir.



Şekil 3-Fakültemiz ve Bölümlerinin 2016 Yılı tertipler Bazında Harcamalarının Dağılımı

Fakültemizde 2016 yılında yolluklar kaleminde yapılan harcamaların bölümlere göre dağılımı Şekil 4'te gösterilmektedir.



Şekil 4. 2016 Yılı Yurtiçi-Yurtdışı Yolluklar Harcamaları

(Dekanlık Harcamaları: Dekanın görevlendirilmeleri, Doçentlik sınav asli jürisi olarak görevlendirilen Profesör öğretim üyelerimizin görevlendirmeleri, il dışından atama ve naklen gelen personel görev yolluğu ödemelerini kapsamaktadır.

III.A.2.Yaz Okulu Gelirleri

Bölüm Adı	Gelir Toplamı
Elektrik-Elektronik Mühendisliği Bölümü	9.688,00
Toplam	9.688,00

III.A.3.Tezsiz Yüksek Lisans Gelirleri

Tezsiz Yüksek Lisans gelirimiz bulunmamaktadır.

III.A.4.Mali Denetim Sonuçları

Birimin 2015 yılı Sayıştay Denetim sonuçlarının ekonomik kodun birinci düzeyinde değerlendirmesine yer verilir.

III.A.5.Diğer Hususlar

Yukarıdaki başlıklarda yer almayan ancak birimin mali bilgilerine ilişkin açıklanmasını gerekli gördüğü diğer konular özet olarak belirtilir.

III.B.PERFORMANS BİLGİLERİ

III.B.1.Eğitim Faaliyetleri²⁶

III.B.1.1.Yıllık Ders Yükü Toplamları²⁷

BÖLÜM ADI	Sınıfı	Şubesi	I. Öğretim				II. Öğretim				Yaz Okulu				GENEL TOPLAM			
			Fiilen				Fiilen				Fiilen				Fiilen			
			Birimde Görev Yapan ²⁸ (A)	Başka Birimde Görev Yapan (B)	Üniversitede Görev Yapmayan (C)	Toplam (T)	Birimde Görev Yapan	Başka Birimde	Üniversitede Görev Yapmayan	Toplam	Birimde Görev Yapan	Başka Birimde Görev Yapan	Üniversitede Görev Yapmayan	Toplam	Birimde Görev Yapan	Başka Birimde Görev Yapan	Üniversitede Görev Yapmayan	Toplam
Kimya Müh.	1.2.3.4.		3.064	1.806	39	4.909	-	-	-	-	-	-	-	3.064	1.806	39	4.909	
İnşaat Müh.	1.2.3.4.		3.890	939	52	4.881	-	-	-	-	-	-	-	3.890	939	52	4.881	
Bilgisayar Müh.	1.2.3.4.		2.536	1.075	230	3.841	-	-	-	-	-	-	-	2.536	1.075	230	3.841	
Gıda Müh.	1.2.3.		462	817	42	1.321	-	-	-	-	-	-	-	462	817	42	1.321	
Makine Müh.	1.2.3.4.		2.905	1.055	42	4.002	-	-	-	-	-	-	-	2.905	1.055	42	4.002	
Elektrik-Elektronik Müh.	1.2.3.4.		3.937	868	-	4.805	-	-	-	37	-	-	37	3.974	868	-	4.842	
TOPLAM			16.794	6.560	405	23.759				37			37	16.794	6.560	405	23.796	

²⁶ 2016 takvim yılı verileri yazılır.

²⁷ Örnek1: Herhangi bir bölümün 1. Sınıf 1. Öğretim X Şubesi İçin Yıllık Toplam Ders Yükü= T=(A+B+C)

²⁸ Örnek2 (A, B veya C'nin hesaplanması): 1. Sınıf 1. Öğretim X Şubesinde 2016 yılı içerisinde birimde fiilen görev yapan öğretim elemanı tarafından verilen yıllık ders saati=A= 1. Öğretim 1. Sınıf X Şubesinin Haftalık ders saati*1 Ocak-31 Aralık 2016 tarihleri arasındaki eğitim-öğretim hafta sayısı

III.B.1.2.Uluslararası Öğrenci Değişim Programlarına Katılan Öğrenci Sayıları²⁹

Öğrenci Değişim Programları ile Gelen Öğrenci Sayıları		
Geldiği Bölüm	Geldiği Ülke	Toplam Sayı
Elektrik Elektronik Mühendisliği	Belçika (1 ^a)	1
Malzeme Bilimi ve Mühendisliği	Çek Cumhuriyeti (1 ^b)	1
^a Erasmus Öğrenim Hareketliliği Öğrencisi, ^b Erasmus Staj Hareketliliği Öğrencisi		

Öğrenci Değişim Programları ile Giden Öğrenci Sayıları		
Gittiği Bölüm	Gittiği Ülke	Toplam Sayı
Bilgisayar Mühendisliği	Almanya (3 ^a + 3 ^b) Estonya (1 ^a) Çek Cumhuriyeti (1 ^a) İsveç (2 ^a) Polonya (1 ^a) Yunanistan (2 ^b)	13
Biyoteknoloji	Polonya (1 ^a)	1
Elektrik Elektronik Mühendisliği	Belçika (2 ^b) Çek Cumhuriyeti (1 ^b) Fransa (1 ^a) İspanya (1 ^b) İtalya (2 ^a) Polonya (1 ^a) Portekiz (2 ^b)	10
Enerji Mühendisliği	İsveç (1 ^a)	1
Gıda Mühendisliği	İtalya (1 ^a)	1
İnşaat Mühendisliği	İsveç (1 ^a) İtalya (1 ^a) Polonya (4 ^a)	6
Kimya Mühendisliği	Almanya (1 ^a + 1 ^b) Çek Cumhuriyeti (3 ^a) Polonya (1 ^a) Slovakya (1 ^a)	7
Makine Mühendisliği	İtalya (1 ^a) Belçika (1 ^b) İngiltere (1 ^b) Polonya (2 ^a + 1 ^b) İsveç (1 ^a)	7
^a Erasmus Öğrenim Hareketliliği Öğrencisi, ^b Erasmus Staj Hareketliliği Öğrencisi		

²⁹ 2016 takvim yılı rakamları esas alınır.

III.B.1.3.Uluslararası Öğretim Elemanı Değişim Programlarına Katılan Öğretim Elemanı Sayıları

Öğretim Elemanı Değişim Programları ile Gelen Öğretim Elemanı Sayıları		
Geldiği Bölüm	Geldiği Ülke	Toplam Sayı
Bilgisayar Mühendisliği	Almanya (1) Fransa (1)	2
Makine Mühendisliği	Polonya	1

Öğretim Elemanı Değişim Programları ile Giden Öğretim Elemanı Sayıları		
Gittiği Bölüm	Gittiği Ülke	Toplam Sayı
İnşaat Mühendisliği	Polonya	1
Makine Mühendisliği	İsveç	1

III.B.1.4.Yatay/Dikey Geçiş Yapan Öğrenci Sayıları³⁰

Yatay Geçişle Gelen Öğrenci Sayıları	
Ayrıldığı Üniversite	Sayı
Ege Üniversitesi	3
İYTE	9
Yıldız Teknik Üniversitesi	3
Türk Hava Kurumu Üniversitesi	1
Marmara Üniversitesi	2
Anadolu Üniversitesi	1
Yaşar Üniversitesi	1
Muğla Sıtkı Koçman Üniversitesi	3
İzmir Ekonomi Üniversitesi	1
Atılım Üniversitesi	1
Katip Çelebi Üniversitesi	3

Yatay Geçişle Gelen Öğrenci Sayıları	
Ayrıldığı Bölüm	Sayı
Makine Mühendisliği	4
Kimya Mühendisliği	2
Fizik	1
Matematik	1
Kimya	1
ŞBP	1
MBG	3
Mimarlık	1
Mekatronik Mühendisliği	2
Bilgisayar Mühendisliği	1
İnşaat Mühendisliği	5
Matematik Mühendisliği	1

³⁰ 2016 takvim yılı rakamları esas alınır.

Elektrik Mühendisliği	1
Elektrik Elektronik Mühendisliği	4

Yatay Geçişle Gelen Öğrenci Sayıları	
Geldiği Bölüm	Sayı
Bilgisayar Mühendisliği	4
Kimya Mühendisliği	3
İnşaat Mühendisliği	9
Elektronik ve Haberleşme Mühendisliği	7
Makine Mühendisliği	5

Yatay Geçişle Giden Öğrenci Sayıları	
Gittiği Üniversite	Sayı
Uludağ Üniversitesi	4
Yıldız Teknik Üniversitesi	3
Akdeniz Üniversitesi	2
Anadolu Üniversitesi	5
Ankara Üniversitesi	1
Türk-Alman Üniversitesi	1
Mersin Üniversitesi	1
Ondokuz Mayıs Üniversitesi	1
Orta Doğu Teknik Üniversitesi	1
Pamukkale Üniversitesi	2
Sakarya Üniversitesi	3
Selçuk Üniversitesi	2
Beykent Üniversitesi	1
Dicle Üniversitesi	1
Dokuz Eylül Üniversitesi	3
Ege Üniversitesi	1
Eskişehir Osmangazi Üniversitesi	3
Gazi Üniversitesi	1
İstanbul Üniversitesi	2
İYTE	6
K. Sütçü İmam Üniversitesi	1
Karabük Üniversitesi	1
Kocaeli Üniversitesi	1

Yatay Geçişle Giden Öğrenci Sayıları	
Gittiği Bölüm	Sayı
Bilgisayar Mühendisliği	10
Elektrik Elektronik Mühendisliği	3
Elektronik ve Haberleşme Mühendisliği	1
Endüstri Mühendisliği	1
Gıda Mühendisliği	1
İnşaat Mühendisliği	13
Kimya Mühendisliği	5

Kontrol ve Otomasyon Mühendisliği	1
Makine Mühendisliği	5
Matematik Mühendisliği	1
Mekatronik Sistemler Mühendisliği	1
Mimarlık	1
Otomativ Mühendisliği	1
Şehir ve Bölge Planlama	1
Uçak Gövde Motor Bakım	1
Veteriner	1

Yatay Geçişle Giden Öğrenci Sayıları	
Ayrıldığı Bölüm	Sayı
Bilgisayar Mühendisliği	16
Elektronik ve Haberleşme Mühendisliği	4
Gıda Mühendisliği	3
İnşaat Mühendisliği	10
Kimya Mühendisliği	8
Makine Mühendisliği	6

Dikey Geçişle Gelen Öğrenci Sayıları	
Ayrıldığı Üniversite	Sayı
Akdeniz Üniversitesi	1
Anadolu Üniversitesi	1
Celal Bayar Üniversitesi	1
Çankırı Karatekin Üniversitesi	1
Çukurova Üniversitesi	1
Dokuz Eylül Üniversitesi	1
Dumlupınar Üniversitesi	1
Ege Üniversitesi	1
Giresun Üniversitesi	1
Mustafa Kemal Üniversitesi	2
Pamukkale Üniversitesi	1
Süleyman Demirel Üniversitesi	1
Uludağ Üniversitesi	1
Yüzüncü Yıl Üniversitesi	1

Dikey Geçişle Gelen Öğrenci Sayıları	
Ayrıldığı Program	Sayı
Bilgisayar Programcılığı	5
Elektrik Enerjisi Üretim, İletim ve Dağıtım	1
Elektronik Haberleşme	1
İnşaat Teknolojisi	2
Kimya Teknolojisi	1
Makina	1
Mekatronik	2
Metalurji, Malzeme	1
Yapı Denetimi	1

Dikey Geçişle Gelen Öğrenci Sayıları	
Geldiği Program	Sayı
Bilgisayar Mühendisliği	5
Elektronik ve Haberleşme Mühendisliği	2
İnşaat Mühendisliği	3
Kimya Mühendisliği	2
Makine Mühendisliği	3

Dikey Geçişle Giden Öğrenci Sayıları	
Gittiği Üniversite	Sayı
-	-

Dikey Geçişle Giden Öğrenci Sayıları	
Gittiği Bölüm	Sayı
-	-

Dikey Geçişle Giden Öğrenci Sayıları	
Ayrıldığı Bölüm	Sayı
-	-

III.B.1.5.Ayrılan Öğrenci Sayıları³¹

Bölüm Adı	Kendi İsteği ile	Öğr.Ücr. ve Katkı Payı Yat.	Başarısızlık/ Azami Süre	Yük. Öğr Çıkarma	Diğer	Toplam
Bilgisayar Müh.	19					19
Elektrik-Elektronik Müh.	18					18
Kimya Müh.	10					10
Makine Müh.	8					8
İnşaat Müh.	14					14
Gıda Müh.	6					6
Toplam	75					75

III.B.1.6.Mezun Olan Öğrenci Sayıları³²

Bölüm Adı	Mezun Olan Öğrenci Sayısı
Bilgisayar Müh.	54
Elektrik-Elektronik Müh.	47
Kimya Müh.	45
Makine Müh.	44
İnşaat Müh.	18
Toplam	208

³¹ 2016 takvim yılı rakamları esas alınır.

³² 2016 takvim yılı rakamları esas alınır. Fakülte, Yüksekokul ve Meslek Yüksekokulları tarafından doldurulur.

III.B.1.7.Bitirilen Tez ve Dönem Projesi Sayıları³³

Anabilim Dalı Adı	Yüksek Lisans	Doktora
Bilgisayar Mühendisliği	7	-
Biyoteknoloji ve Biyomühendislik	10	2
Çevre Mühendisliği	3	-
Elektrik-Elektronik Mühendisliği	5	3
Enerji Mühendisliği	8	-
Gıda Mühendisliği	3	2
İnşaat Mühendisliği	1	-
Kimya Mühendisliği	5	1
Makine Mühendisliği	9	2
Malzeme Bilimi ve Mühendisliği	7	-
Toplam	58	10

III.B.1.8.Yan Dal ve Çift Ana Dal Program Bilgileri

Bölüm Adı	Yan Dal		Çift Ana Dal	
	E / H	Öğrenci Sayısı	E / H	Öğrenci Sayısı
Bilgisayar Müh.	E	-	H	-
Elektronik Müh.	E	2	E	1
Kimya Müh.	E	1	E	-
Makine Müh.	E	1	H	-
İnşaat Müh.	H	-	H	-
Gıda Müh.	H	-	H	-
Toplam		4		1

E / H = Yandal, Çift Anadal olan bölümler E, olmayanlar H olarak gösterilir.

III.B.1.9.Disiplin Cezası Alan Öğrenci Sayıları³⁴

Bölüm Adı	5 / a	5 / b	5 / c	5 / d	5 / e	Toplam
	Uyarma	Kınama	Bir Aya Kadar Uzaklaştırma	Bir veya İki Yarı Yıl Uzaklaştırma	Çıkarma	
Elektrik –Elektronik Müh.	4	-	-	-	-	4
Toplam	4	-	-	-	-	4

III.B.1.10.İdari Personel Eğitim Faaliyetleri

Faaliyetimiz bulunmamaktadır.

³³ 2016 takvim yılı rakamları esas alınır. Enstitü tarafından doldurulur.

³⁴ 2016 takvim yılı rakamları esas alınır.

III.B.2.Araştırma Geliştirme ve Sosyal Faaliyetler³⁵

III.B.2.1.Düzenlenen Bilimsel Toplantılar-Etkinlikler-Sosyal Faaliyetler³⁶

Bölüm Adı	Sempozyum		Kongre		Konferans		Panel		Seminer		Açık Oturum		Söyleşi		Tiyatro		Konser		Sergi		Turnuva		Teknik Gezi		Eğitim Semineri		Çalıştay		Genel Toplam
	A	B	A	B	A	B	A	B	A	B	A	B	A	B	A	B	A	B	A	B	A	B	A	B	A	B	A+B		
Bilgisayar Müh.																										1		1	
Biyomühendislik								7																					7
Enerji Sistemleri Mühendisliği	1																						1				1		3
Makine Müh.																							4		1				5
İnşaat Mühendisliği																										1			1
Kimya Mühendisliği		1	1					1				1						1											5
Toplam	1	1	1					8				1						1					5		1	1	2		22

A = Ulusal, B = Uluslararası

³⁵ 2016 takvim yılı verileri yazılır.

³⁶ Organizasyonu harcama birimi tarafından yapılan faaliyetler yazılır.

III.B.2.2.Bilimsel Toplantılar-Etkinlikler-Sosyal Faaliyetlere Katılan Personel Sayıları³⁷

Bölüm Adı	Sempozyum		Kongre		Konferans		Panel		Seminer		Açık Oturum		Söyleşi		Tiyatro		Konser		Sergi		Turnuva		Teknik Gezi		Eğitim Semineri		Çalıştay		Toplam		Genel Toplam		
	A	B	A	B	A	B	A	B	A	B	A	B	A	B	A	B	A	B	A	B	A	B	A	B	A	B	A	B	A+B				
Kimya Müh.		2	6						1				1													2	1	8	5	13			
Makina Müh.		4				5			1													1					1	2	10	12			
Bilgisayar Müh.	4			1	6	9																						10	10	20			
Elektrik-Elektronik Müh.		1			9	6	6																	2				17	7	24			
İnşaat Müh.			2																									2		2			
Gıda Müh.	4	4	6	13		8	5		3				3		1		1								9		1	1		2	33	28	61
Malzeme Bil.ve Müh.			1	12																								1	12	13			
Biyomühendislik			5			4																						5	4	9			
Toplam	8	11	20	26	15	32	11	-	4	1	-	-	3	1	1	1	-	-	-	1	-	9	-	3	1	2	3	78	76	154			

A = Ulusal, B = Uluslararası

³⁷ Başka kurum ve birimler tarafından organize edilen faaliyetlere biriminden katılan personel sayıları yazılır.

III.B.2.3.Bilimsel Yayın Sayıları

Bölüm Adı	Makale		Bildiri		Kitap ³⁸
	A ³⁹	B ⁴⁰	A ⁴¹	B ⁴²	
Gıda Mühendisliği	2	15	-	11	1
Bilgisayar Mühendisliği Bölümü	-	6	2	2	-
Malzeme Bilimi ve Mühendisliği	-	9	1	12	-
Biyomühendislik	1	3	6	5	-
Elektrik-Elektronik Mühendisliği	-	22	14	14	-
Enerji Sistemleri Mühendisliği	-	-	-	2	-
Makine Mühendisliği	1	30	8	43	2
Çevre Mühendisliği	-	1		1	-
Kimya Mühendisliği	3	21	23	19	4
İnşaat Mühendisliği	7	5	2	14	1
Fakülte Toplamı	14	112	56	123	8

A = Ulusal, B = Uluslararası

³⁸ Yurtiçi ve yurtdışında yayımlanan kitap sayıları

³⁹ Tüm indeks ve özetler tarafından taranan hakemli dergilerde yayımlanan (teknik not, editöre mektup, tartışma, vak'a takdimi ve özet türünden yayınlar dışındaki) ulusal makale sayıları

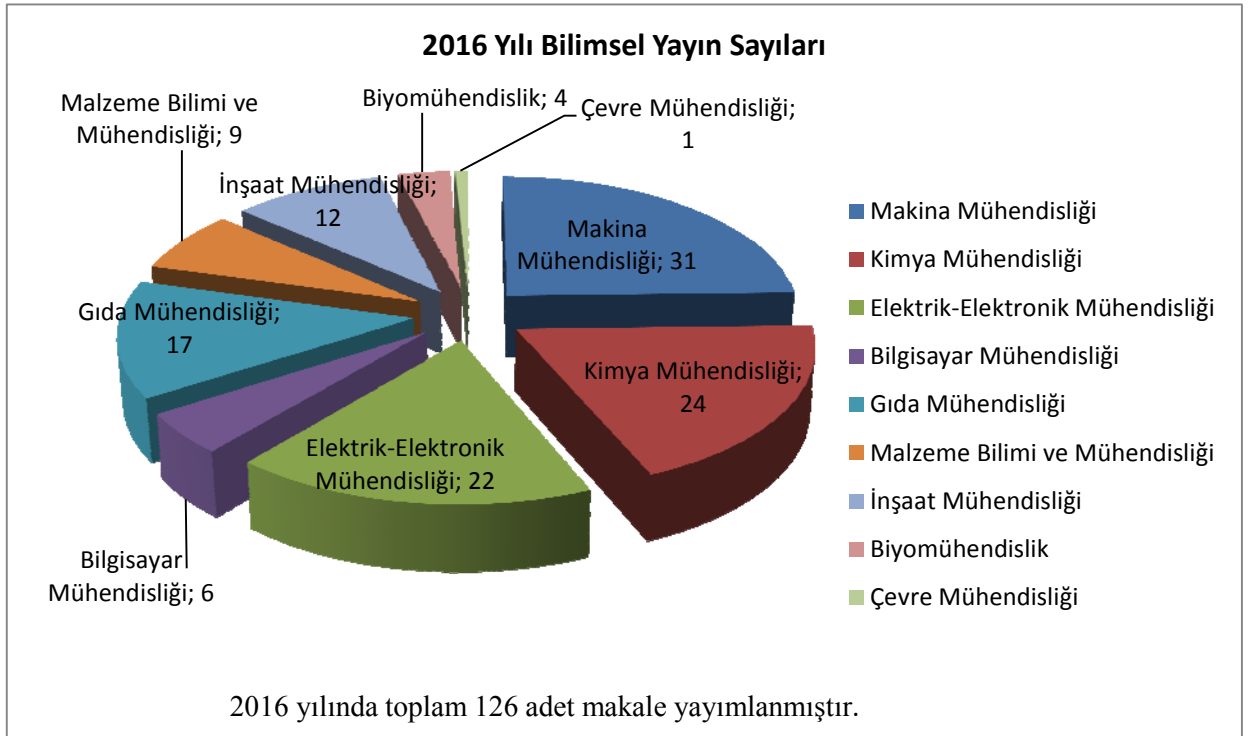
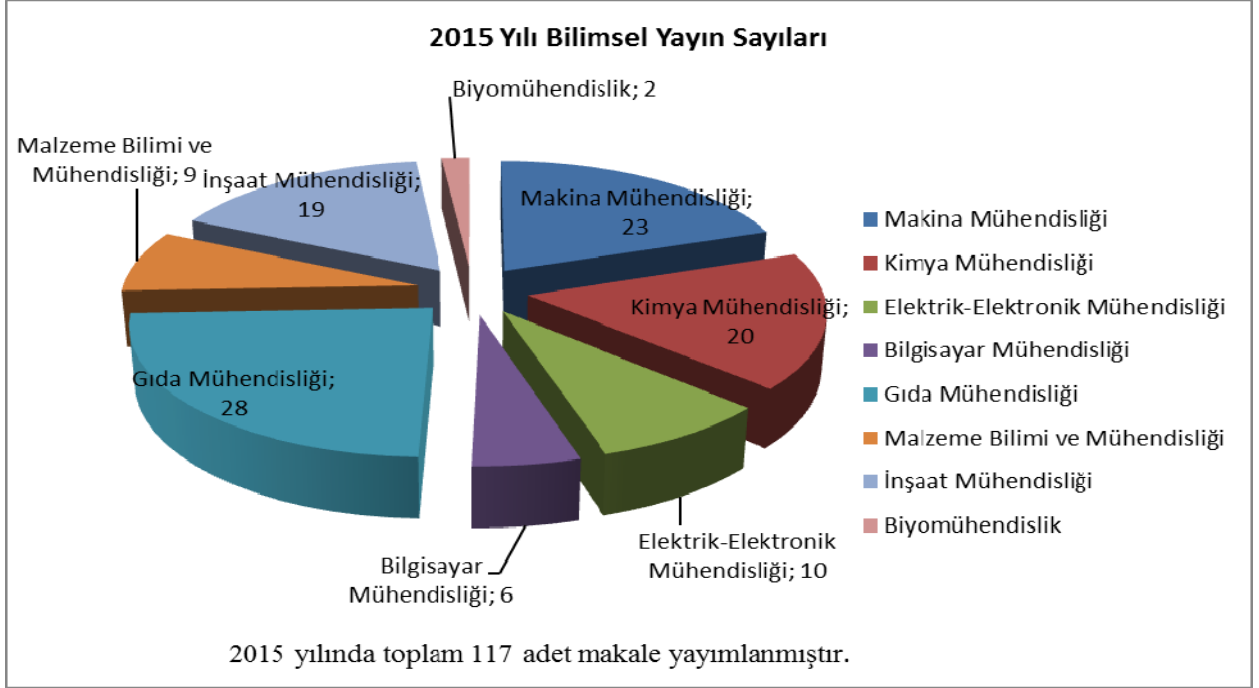
⁴⁰ Tüm indeks ve özetler tarafından taranan hakemli dergilerde yayımlanan (teknik not, editöre mektup, tartışma, vak'a takdimi ve özet türünden yayınlar dışındaki) uluslararası makale sayıları

⁴¹ Ulusal toplantıda sunularak tam metin olarak yayımlanan bildiri sayıları

⁴² Uluslararası toplantıda sunularak tam metin olarak yayımlanan bildiri sayıları

BİLİMSEL YAYIN SAYILARININ DAĞILIMI

Fakültemizdeki öğretim üyelerinin 2015 ve 2016 yıllarında uluslararası indeksli dergilerde yayımladıkları makale sayılarının karşılaştırılması bölümler bazında Şekil-5'te verilmektedir.



Şekil: 5- Bilimsel Yayın Sayılarının Dağılımının Karşılaştırılması.

III.B.2.4.Başka Üniversitelerin Fakülteleri ile Yapılan İkili Anlaşmalar

Üniversite/Fakülte Adı	Anlaşmanın İçeriği
Beuth Hochschule für Technik Berlin, Almanya <u>Ortak Anlaşma:</u> <u>-Mimarlık</u> <u>-Kimya</u> <u>-Kimya Mühendisliği</u> <u>-Makine Mühendisliği</u> <u>-Gıda Mühendisliği</u> <u>-Biyoteknoloji</u>	Öğrenci, öğretim üyesi ve personel değişimini içerir. Biyoteknoloji için sadece öğrenim hareketliliğini içerir.
University of Technology and Life Sciences in Bydgoszcz, Polonya <u>Gıda Mühendisliği</u>	Öğrenci ve öğretim üyesi değişimini içerir.
Universita degli Studi di Catania, İtalya <u>Makine Mühendisliği</u>	Öğrenci ve öğretim üyesi değişimini içerir.
University of Dubrovnik, Hırvatistan <u>Ortak Anlaşma:</u> <u>-Bilgisayar Mühendisliği</u> <u>-Mimari Restorasyon</u>	Öğretim üyesi değişimini içerir.
Hellenic Open University, Yunanistan <u>İnşaat Mühendisliği</u>	Öğrenci ve öğretim üyesi değişimini içerir.
University of Applied Sciences Marko Marulic in Knin, Hırvatistan <u>Gıda Mühendisliği</u>	Öğrenci, öğretim üyesi ve personel değişimini içerir.
Politechnika Krakowska, Polonya <u>Kimya Mühendisliği</u>	Öğrenci ve öğretim üyesi değişimini içerir.
Josip Juraj Strossmayer University of Osijek-UNIOS, Hırvatistan <u>Ortak Anlaşma:</u> <u>-İnşaat Mühendisliği</u> <u>-Bilgisayar Mühendisliği</u> <u>-Elektrik Elektronik</u> <u>Mühendisliği</u> <u>-Gıda Mühendisliği</u>	Öğrenci, öğretim üyesi ve personel değişimini içerir.
Norwegian University of Science	Öğrenci ve öğretim üyesi değişimini içerir.

and Technology, Norveç	
<u>Enerji Mühendisliği</u>	
Politechnika Slaska, Polonya	
<u>Ortak Anlaşma:</u> <u>-Bilgisayar Mühendisliği</u> <u>-Malzeme Bilimi ve Mühendisliği</u> <u>-Makine Mühendisliği</u> <u>-Mimarlık</u> <u>-İnşaat Mühendisliği</u>	Öğrenci ve öğretim üyesi değişimini içerir.
Slovak University of Technology in Bratislava, Slovakya	
<u>Ortak Anlaşma:</u> <u>-Kimya Mühendisliği</u> <u>-Çevre Mühendisliği</u> <u>-Gıda Mühendisliği</u> <u>-Biyoteknoloji</u>	Öğrenci, öğretim üyesi ve personel değişimini içerir.
State Higher Vocational School of Prof. Edward F. Szczepanik in Suwalki, Polonya	
<u>-İnşaat Mühendisliği</u>	Öğrenci ve öğretim üyesi değişimini içerir.
Fachhochschule Südwestfalen, Almanya	
<u>Ortak Anlaşma:</u> <u>-Moleküler Biyoloji ve Genetik</u> <u>-Makine Mühendisliği</u> <u>-Mühendislik İşletmeciliği</u> <u>-Bilgisayar Mühendisliği</u>	Öğrenci ve öğretim üyesi değişimini içerir. (Mühendislik İşletmeciliği için öğretim üyesi değişimini içermez)
Zagreb University of Applied Sciences, Hırvatistan	
<u>Ortak Anlaşma:</u> <u>-Makine Mühendisliği</u> <u>-Bilgisayar Mühendisliği</u> <u>-Elektrik Elektronik Mühendisliği</u> <u>-İnşaat Mühendisliği</u>	Öğrenci, öğretim üyesi ve personel değişimini içerir.
<p>Tabloda <u>sadece imza yılı 2016</u> olan anlaşmalara yer verilmiştir. Bu nedenle 2016 yılında işlevsel olmasına rağmen 2016 yılından önce imzalanmış olan anlaşmalar tabloya dahil edilmemiştir. Talep edilmesi durumunda söz konusu anlaşmalar tabloya dahil edilecektir.</p>	

III.B.2.5.Unvanı Yükselen Öğretim Üyesi Sayıları⁴³

Yükseldiği Kadro Unvanı	Sayı
Profesör	4
Doçent	4
Yardımcı Doçent	4
Toplam	12

Unvanı Profesör Kadrosuna Yükselen Öğretim Üye İsimleri

- 1- Prof. Dr. Şebnem ELÇİ
- 2- Prof. Dr. Erol ŞEKER
- 3- Prof. Dr. Gülden GÖKÇEN AKKURT
- 4- Prof. Dr. Alp KUŞTEPELİ

Unvanı Doçent Kadrosuna Yükselen Öğretim Üye İsimleri

- 1- Doç. Dr. Efe SEZGİN
- 2- Doç. Dr. Hatice Seçil ARTEM
- 3- Doç. Dr. Engin ÖZÇİVİCİ
- 4- Doç. Dr. Ayşe Handan BAYSAL

Unvanı Yardımcı Doçent Kadrosuna Yükselen Öğretim Üye İsimleri

- 1- Yrd. Doç. Dr. Ferhat BİNGÖL
- 2- Yrd. Doç. Dr. Sinan KANDEMİR
- 3- Yrd. Doç. Dr. Muhammet Fatih TOKSOY
- 4- YRD. Doç. Dr. Kasım TOPRAK

III.B.2.6.Döner Sermaye Faaliyetleri⁴⁴

BÖLÜM ADI	FAALİYET SAYISI (Adet)	GELİR TOPLAMI (TL)
Kimya Mühendisliği	12	49.039,00
Makina Mühendisliği	8	24.784,40
Elektrik-Elektronik Mühendisliği	3	5.521,00
Bilgisayar Mühendisliği	4	4.720,00
İnşaat Mühendisliği	2	47.200,00
Gıda Mühendisliği	10	105.384,01
Malzeme Bilimi ve Mühendisliği	0	0,00
Biyomühendislik	0	0,00
Enerji Sistemleri ve Mühendisliği	1	1.300,00
Çevre Mühendisliği	1	1.000,00
TOPLAM	41	238.948,41

⁴³ 2016 takvim yılı içerisindeki akademik yükselmeler esas alınır.

⁴⁴ 2016 takvim yılı verileri esas alınır.

III.B.2.7.Proje Bilgileri (TL)

Bölüm Adı	AB					TÜBİTAK					SANTEZ					DPT					BAP					DİĞER				
	Önceki Yıllardan Devam Eden ⁴⁵	Yıl İçinde Başlanan ⁴⁶	Toplam	Yıl İçinde Tamamlanan ⁴⁷	2016 Yılı Toplam Harcama ⁴⁸	Önceki Yıllardan Devam Eden	Yıl İçinde Başlanan	Toplam	Yıl İçinde Tamamlanan	2016 Yılı Toplam Harcama	Önceki Yıllardan Devam Eden	Yıl İçinde Başlanan	Toplam	Yıl İçinde Tamamlanan	2016 Yılı Toplam Harcama	Önceki Yıllardan Devam Eden	Yıl İçinde Başlanan	Toplam	Yıl İçinde Tamamlanan	2016 Yılı Toplam Harcama	Önceki Yıllardan Devam Eden	Yıl İçinde Başlanan	Toplam	Yıl İçinde Tamamlanan	2016 Yılı Toplam Harcama					
Gıda Mühendisliği						6	1	7	1	148.430,37											8	1	9	8	28.000	2	1	3	2	132.000
İnşaat Müh.						1	1	2	-	117.299,77											-	3	3	1	-	-	-	-	3	-
Bilgisayar Mühendisliği						6	1	7	3	268.950,78											-	3	3	-	-	-	1	1	-	-
Elektrik-Elektronik Mühendisliği						1	3	4	-	104.534	1	-	1	-	60.191						1	2	3	-	-					
Malzeme Bilimi ve Mühendisliği						5	3	8	3	-											3	-	3	2	-	1	-	1	1	120.000
Biyomühendislik						1	4	5	-	339.513,67											1	3	4	1	3.500					
Enerji Sistemleri Mühendisliği	2	-	2	1																	1	2	3	1	-					
Çevre Müh.						1	-	1	-																					
Makina Müh.	1	1	2	-	154.695,58	3	3	6	1	444.683,65											3	4	7	7	3.500	-	1	1	-	3.300
Kimya Müh.	2	1	3	2	15.000TL	7	-	7	4	543.000	1	-	1	-	-						6	3	9	4	48.000					
Toplam	5	2	7	3	169.695,58	31	16	47	12	1.966.412,24	2	-	2	-	60.191 TL	-	-	-	-	-	23	21	44	24	79.500	3	3	6	6	255.300

Fakültemizde **2016** yılı içinde; devam eden **5**, yıl içinde başlanan **2** olmak üzere toplam **7 AB projesi** (Toplam Harcama:169.695,58 TL); devam eden **31**, yıl içinde başlanan **16** olmak üzere toplam **47 TÜBİTAK projesi** (Toplam Harcama:1.966.412,24 TL); devam eden **2 SANTEZ projesi** (Toplam harcama: 60.191 TL); devam eden **23**, yıl içinde başlanan **21** olmak üzere toplam **44 BAP projesi** (Toplam Harcama:79.500 TL); devam eden **3**, yıl içinde başlanan **3** olmak üzere toplam **6 DİĞER projesi** (Toplam Harcama:255.300 TL) bulunmaktadır.

Fakültemizde devam eden **64**, yıl içinde başlanan **42** proje olmak toplam **106 proje** ile çalışmalar yürütülmekte olup, yıl içinde harcanan toplam bütçe **2.468.098,82.-TL**'dir.

⁴⁵ 2016 yılından daha önceki yıllarda başlanmış olup 2016 yılında da devam eden proje sayıları yazılır.

⁴⁶ Proje başlangıç yılı 2016 olan proje sayıları yazılır.

⁴⁷ 2016 yılı içerisinde tamamlanan proje sayıları yazılır.

⁴⁸ Proje bütçelerinden 2016 yılı içerisinde yapılan harcama miktarları yazılır.

III.B.3.Diğer Hususlar

Yukarıdaki başlıklarda yer almayan ancak birimin performans bilgilerine ilişkin açıklanmasını gerekli gördüğü diğer konular özet olarak belirtilir.

IV.KURUMSAL KABİLİYET VE KAPASİTENİN DEĞERLENDİRİLMESİ

IV.A.Üstünlükler

Harcama birimlerinin stratejik planında belirtmiş olduğu ve 2016 yılı içerisinde gözlenen üstün yönleri hakkında açıklayıcı bilgilere yer verilir.

IV.B.Zayıflıklar

Harcama birimlerinin stratejik planında belirtmiş olduğu ve 2016 yılı içerisinde gözlenen zayıf yönleri hakkında açıklayıcı bilgilere yer verilir.

IV.C.Değerlendirme

Harcama biriminin; teşkilat yapısı, organizasyon yeteneği, teknolojik kapasite v.b. unsurları açısından içsel durum değerlendirmesi sonuçlarına ve yıl içinde tespit edilen üstün ve zayıf yönlere yer verilir.

V.ÖNERİ VE TEDBİRLER

2016 yılı faaliyetlerinin sonuçlarından, genel ekonomik koşullar ve beklentilerden hareketle, birimin yapmayı planladığı değişiklik önerilerine, karşılaşılabileceği risklere ve bunlara karşı alınması gereken tedbirlere ilişkin genel değerlendirmelere yer verilir.

VI.HARCAMA YETKİLİSİNİN İÇ KONTROL GÜVENCE BEYANI

İÇ KONTROL GÜVENCE BEYANI⁴⁹

Harcama yetkilisi olarak yetkim dâhilinde;

Bu raporda yer alan bilgilerin güvenilir, tam ve doğru olduğunu beyan ederim.

Bu raporda açıklanan faaliyetler için idare bütçesinden harcama birimimize tahsis edilmiş kaynakların etkili, ekonomik ve verimli bir şekilde kullanıldığını, görev ve yetki alanım çerçevesinde iç kontrol sisteminin idari ve mali kararlar ile bunlara ilişkin işlemlerin yasallık ve düzenliliği hususunda yeterli güvenceyi sağladığını ve harcama birimizde süreç kontrolünün etkin olarak uygulandığını bildiririm.

Bu güvence, harcama yetkilisi olarak sahip olduğum bilgi ve değerlendirmeler, iç kontroller, iç denetçi raporları ile Sayıştay raporları gibi bilgilerim dahilindeki hususlara dayanmaktadır.⁵⁰

Burada raporlanmayan, idarenin menfaatlerine zarar veren herhangi bir husus hakkında bilgim olmadığını beyan ederim.⁵¹ (İZMİR-7/02/2017)


Prof. Dr. Figen KOREL
Dekan V.

⁴⁹ Harcama yetkilileri tarafından imzalanan iç kontrol güvence beyanı birim faaliyet raporlarına eklenir.

⁵⁰ Yıl içinde harcama yetkilisi değişmişse “benden önceki harcama yetkilisi/yetkililerinden almış olduğum bilgiler” ibaresi de eklenir.

⁵¹ Harcama yetkilisinin herhangi bir çekincesi varsa bunlar liste olarak bu beyana eklenir ve beyanın bu çekincelerle birlikte dikkate alınması gerektiği belirtilir.